

XPS 13

サービスマニュアル

コンピュータモデル : XPS 9343
規制モデル : P54G
規制タイプ : P54G001



メモ、注意、警告



メモ: コンピュータを使いやすくするための重要な情報を説明しています。



注意: ハードウェアの損傷やデータの損失の可能性を示し、その問題を回避するための方法を説明しています。



警告: 物的損害、けが、または死亡の原因となる可能性があることを示しています。

著作権 © 2015 Dell Inc. 無断転載を禁じます。 この製品は、米国および国際著作権法、ならびに米国および国際知的財産法で保護されています。Dell™、およびデルのロゴは、米国および / またはその他管轄区域における Dell Inc. の商標です。本書で使用されているその他すべての商標および名称は、各社の商標である場合があります。

2014 - 12

Rev. A00

目次

コンピュータ内部の作業を始める前に.....	8
作業を開始する前に	8
安全にお使いいただくために.....	8
奨励ツール.....	9
コンピュータ内部の作業を終えた後に.....	11
ベースカバーの取り外し.....	12
手順.....	12
ベースカバーの取り付け.....	15
手順.....	15
バッテリーの取り外し.....	16
作業を開始する前に.....	16
手順.....	16
バッテリーの取り付け.....	19
手順.....	19
作業を終えた後に.....	19
ソリッドステートドライブの取り外し.....	20
作業を開始する前に.....	20
手順.....	20
ソリッドステートドライブの取り付け.....	22
手順.....	22
作業を終えた後に.....	22


ワイヤレスカードの取り外し.....	23
作業を開始する前に.....	23
手順.....	23
ワイヤレスカードの取り付け.....	25
手順.....	25
作業を終えた後に.....	25
スピーカーの取り外し.....	26
作業を開始する前に.....	26
手順.....	26
スピーカーの取り付け.....	28
手順.....	28
作業を終えた後に.....	28
ヒートシンクの取り外し.....	29
作業を開始する前に.....	29
手順.....	29
ヒートシンクの取り付け.....	31
手順.....	31
作業を終えた後に.....	31
コイン型電池の取り外し.....	32
作業を開始する前に.....	32
手順.....	32
コイン型電池の取り付け.....	34
手順.....	34
作業を終えた後に.....	34


バッテリーステータスライトケーブルの取り外し.....	35
作業を開始する前に.....	35
手順.....	35
バッテリーステータスライトケーブルの取り付け.....	37
手順.....	37
作業を終えた後に.....	37
タッチパッドの取り外し.....	38
作業を開始する前に.....	38
手順.....	39
タッチパッドの取り付け.....	41
手順.....	41
作業を終えた後に.....	41
I/O ボードケーブルの取り外し	42
作業を開始する前に.....	42
手順.....	42
I/O ボードケーブルの取り付け	44
手順.....	44
作業を終えた後に.....	44
I/O ボードの取り外し.....	45
作業を開始する前に.....	45
手順.....	45
I/O ボードの取り付け.....	48
手順.....	48
作業を終えた後に.....	48

キーボードコントロールボードの取り外し.....	49
作業を開始する前に.....	49
手順.....	49
キーボードコントロールボードの取り付け.....	52
手順.....	52
作業を終えた後に.....	52
ディスプレイアセンブリの取り外し.....	53
作業を開始する前に.....	53
手順.....	53
ディスプレイアセンブリの取り付け.....	59
手順.....	59
作業を終えた後に.....	60
システム基板の取り外し.....	61
作業を開始する前に.....	61
手順.....	61
システム基板の取り付け.....	66
手順.....	66
作業を終えた後に.....	67
電源アダプタポートの取り外し.....	68
作業を開始する前に.....	68
手順.....	68
電源アダプタポートの取り付け.....	70
手順.....	70
作業を終えた後に.....	70

ファンの取り外し.....	71
作業を開始する前に.....	71
手順.....	71
ファンの取り付け.....	74
手順.....	74
作業を終えた後に.....	74
キーボードの取り外し.....	75
作業を開始する前に.....	75
手順.....	76
キーボードの取り付け.....	79
手順.....	79
作業を終えた後に.....	79
パームレストの取り外し.....	80
作業を開始する前に.....	80
手順.....	81
パームレストの取り付け.....	83
手順.....	83
作業を終えた後に.....	83
BIOS のフラッシュ.....	84
「困ったときは」と「デルへのお問い合わせ」	85
セルフヘルプリソース.....	85
デルへのお問い合わせ.....	85


コンピュータ内部の作業を始める前に


 **注意:** コンポーネントおよびカードは、損傷を避けるために端を持つようにしてください。ピンおよび接合部には触れないでください。

 **メモ:** 本書の画像は、ご注文の構成によってお使いのコンピュータと異なる場合があります。

作業を開始する前に

- 1 開いているファイルはすべて保存して閉じ、実行中のプログラムはすべて終了します。
- 2 コンピュータをシャットダウンします。










- Windows 8.1: スタート画面で、電源アイコン → シャットダウンをクリックまたはタップします。
- Windows 7: スタート → シャットダウンの順にクリックまたはタップします。

 **メモ:** 他のオペレーティングシステムを使用している場合は、お使いのオペレーティングシステムのシャットダウン方法に関する文書を参照してください。

- 3 コンピュータおよび取り付けられているすべてのデバイスをコンセントから外します。
- 4 電話ケーブル、ネットワークケーブルなどのすべてのケーブルをコンピュータから外します。
- 5 キーボード、マウス、モニタなど取り付けられているすべてのデバイスや周辺機器をコンピュータから外します。
- 6 すべてのメディアカードと光ディスクをコンピュータから取り外します (取り付けている場合)。

安全にお使いいただくために

身体の安全を守り、コンピュータを損傷から保護するために、次の安全に関する注意に従ってください。

-  **警告:** コンピューター内部の作業を始める前に、コンピュータに付属の「安全に関する情報」に目を通してください。安全に関するベストプラクティスの詳細は、規制コンプライアンスに関するホームページ (dell.com/regulatory_compliance) を参照してください。
-  **警告:** すべての電源を外してから、コンピュータカバーまたはパネルを開きます。コンピュータ内部の作業が終わったら、カバー、パネル、ネジをすべて取り付けてから、電源に接続します。
-  **注意:** コンピュータの損傷を避けるため、平らで清潔な場所で作業を行うようにしてください。
-  **注意:** コンポーネントおよびカードは、損傷を避けるために端を持つようにしてください。ピンおよび接合部には触れないでください。
-  **注意:** Dell テクニカルアシスタンスチームの許可または指示によるトラブルシューティングと修理のみを行ってください。Dell の許可を受けていない修理による損傷は、保証の対象となりません。製品に付属している「安全にお使いいただくための注意」、または dell.com/regulatory_compliance を参照してください。
-  **注意:** コンピュータの内部に触れる前に、コンピュータの裏面など塗装されていない金属面に触れ、静電気を除去します。作業中は定期的に塗装されていない金属面に触れ、内部コンポーネントを損傷する恐れのある静電気を放出してください。
-  **注意:** ケーブルを外すときは、コネクタまたはプルタブを引っ張り、ケーブル自身を引っ張らないでください。ケーブルには、ケーブルを外す前に外しておく必要のあるロックタブや蝶ネジが付いたコネクタを持つものがあります。ケーブルを外すときは、均等にそろえて、コネクタのピンを曲げないようにしてください。ケーブルを接続するときは、ポートおよびコネクタが正しい位置と向きで配置されていることを確認してください。
-  **注意:** ネットワークケーブルを外すには、まずケーブルのプラグをコンピュータから外し、次にケーブルをネットワークデバイスから外します。
-  **注意:** メディアカードリーダーに取り付けられたカードは、押して取り出します。

奨励ツール

この文書で説明する操作には、以下のツールが必要です。

- プラスドライバー

- マイナスドライバ
- トルクスドライバ (T5)
- プラスチックスクライブ

コンピュータ内部の作業を終えた後に

△ 注意: コンピュータ内部にネジが残っていたり、緩んでいたりと、コンピュータに深刻な損傷を与える恐れがあります。

- 1 すべてのネジを取り付けて、コンピュータ内部に外れたネジが残っていないことを確認します。
- 2 コンピュータでの作業を始める前に、取り外したすべての外付けデバイス、周辺機器、ケーブルを接続します。
- 3 コンピュータでの作業を始める前に、取り外したすべてのメディアカード、ディスク、その他のパーツを取り付けます。
- 4 コンピュータ、および取り付けられているすべてのデバイスをコンセントに接続します。
- 5 コンピュータの電源を入れます。

ベースカバーの取り外し

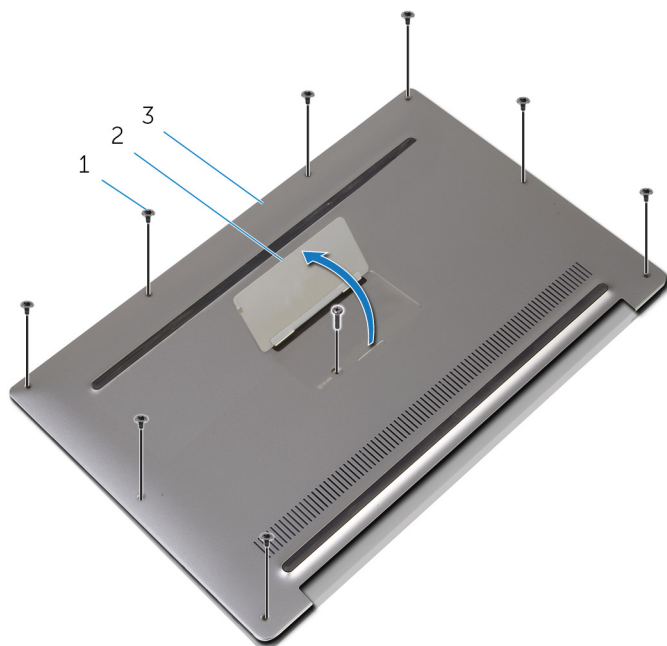


警告: コンピュータ内部の作業を始める前に、お使いのコンピュータに同梱の安全に関する情報を読み、[コンピュータ内部の作業を始める前に](#)その手順に従ってください。コンピュータ内部の作業を終えた後、[コンピュータ内部の作業を終えた後](#)の指示に従ってください。より安全にお使いいただくためのベストプラクティスについては、dell.com/regulatory_compliance の規制順守のホームページを参照してください。

手順

- 1 ディスプレイを閉じて、コンピュータを裏返します。
- 2 指先を使って、システムバッジを裏返します。

- 3** ベースカバーをパームレストアセンブリに固定しているネジを外します。



1 ネジ (9)

2 システムバッジ

3 ベースカバー

- 4** システムバッジを裏返します。
- 5** コンピュータの背面から始めて、プラスチックのスクライブを使用してベースカバーを引き離します。

- 6 ベースカバーを持ち上げて、パームレストアセンブリから取り外します。



1 ベースカバー

2 プラスチックスクライブ

ベースカバーの取り付け



警告: コンピュータ内部の作業を始める前に、お使いのコンピュータに同梱の安全に関する情報を読み、[コンピュータ内部の作業を始める前に](#)その手順に従ってください。コンピュータ内部の作業を終えた後、[コンピュータ内部の作業を終えた後](#)の指示に従ってください。より安全にお使いいただくためのベストプラクティスについては、dell.com/regulatory_compliance の規制順守のホームページを参照してください。

手順

- 1 ベースカバーのネジ穴をパームレストアセンブリのネジ穴に合わせて、ベースカバーを所定の位置にはめ込みます。
- 2 指先を使って、システムバッジを裏返します。
- 3 ベースカバーをパームレストアセンブリに固定するネジを取り付けます。
- 4 システムバッジを裏返して、所定の位置に保持します。

バッテリーの取り外し



警告: コンピュータ内部の作業を始める前に、お使いのコンピュータに同梱の安全に関する情報を読み、[コンピュータ内部の作業を始める前に](#)その手順に従ってください。コンピュータ内部の作業を終えた後、[コンピュータ内部の作業を終えた後](#)の指示に従ってください。より安全にお使いいただくためのベストプラクティスについては、dell.com/regulatory_compliance の規制順守のホームページを参照してください。

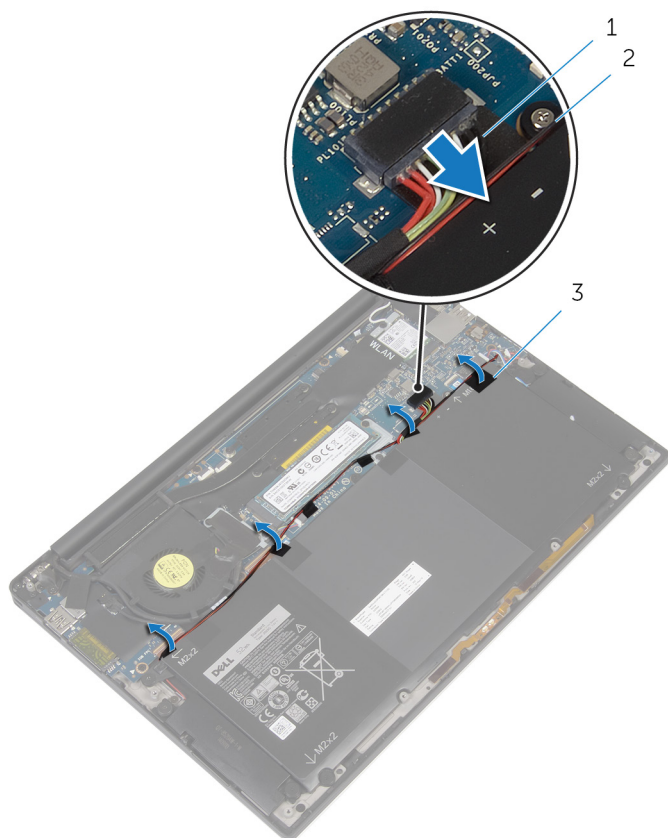
作業を開始する前に

[ベースカバー](#)を取り外します。

手順

- 1 バッテリーケーブルをシステム基板から外します。

- 2 スピーカーケーブルをバッテリーに固定しているテープを剥がします。



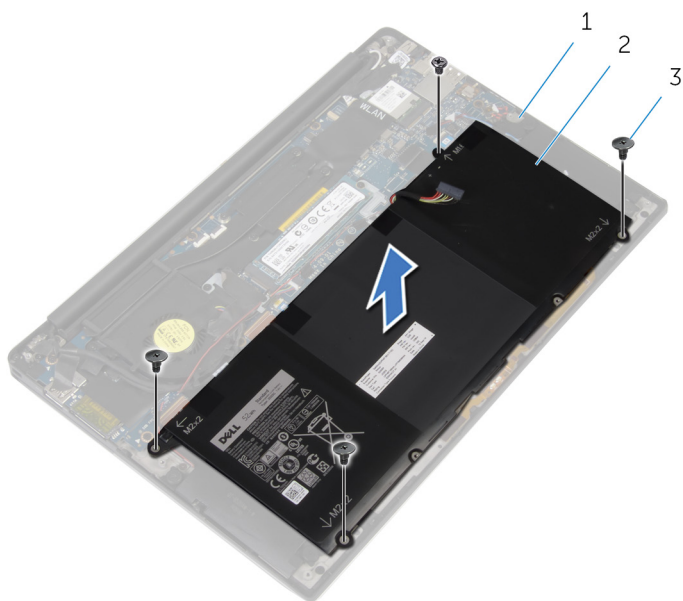
1 バッテリーケーブル

2 スピーカーケーブル

3 テープ (4)

- 3 バッテリーをパームレストアセンブリに固定しているネジを外します。

- 4 バッテリーを持ち上げて、パームレストアセンブリから取り外します。



- 1 パームレストアセンブリ 2 バッテリー
3 ネジ (4)

- 5 コンピュータを表にして、ディスプレイを開き、電源ボタンを 5 秒間ほど押して、システム基板の静電気を除去します。

バッテリーの取り付け



警告: コンピュータ内部の作業を始める前に、お使いのコンピュータに同梱の安全に関する情報を読み、[コンピュータ内部の作業を始める前に](#)その手順に従ってください。コンピュータ内部の作業を終えた後、[コンピュータ内部の作業を終えた後](#)の指示に従ってください。より安全にお使いいただくためのベストプラクティスについては、dell.com/regulatory_compliance の規制順守のホームページを参照してください。


手順


- 1 バッテリーのネジ穴をパームレストアセンブリのネジ穴に合わせます。
- 2 スピーカーケーブルをバッテリーに固定するテープを貼り付けます。
- 3 バッテリーをパームレストアセンブリに固定するネジを取り付けます。
- 4 バッテリーケーブルをシステム基板に接続します。


作業を終えた後に

[ベースカバー](#)を取り付けます。

ソリッドステートドライブの取り外し

 警告: コンピュータ内部の作業を始める前に、お使いのコンピュータに同梱の安全に関する情報を読み、[コンピュータ内部の作業を始める前に](#)その手順に従ってください。コンピュータ内部の作業を終えた後、[コンピュータ内部の作業を終えた後](#)の指示に従ってください。より安全にお使いいただくためのベストプラクティスについては、dell.com/regulatory_compliance の規制順守のホームページを参照してください。

 注意: SSD は壊れやすいので、ハードドライブの取り扱いには注意してください。

 注意: データの損失を防ぐため、コンピュータの電源が入っている状態、またはスリープ状態のときに SSD を取り外さないでください。

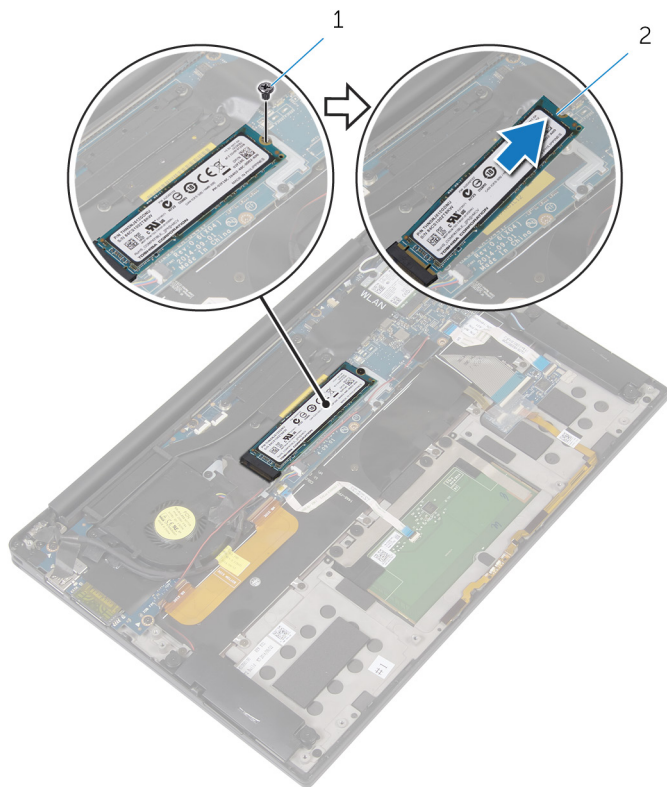
作業を開始する前に

- 1 [ベースカバー](#)を取り外します。
- 2 [バッテリー](#)を取り外します。

手順

- 1 ソリッドステートドライブをシステム基板上に固定しているネジを外します。



- 2** ソリッドステートドライブをスライドさせて、ソリッドステートドライブスロットから取り外します。



1 ネジ

2 ソリッドステートドライブ

ソリッドステートドライブの取り付け

-  警告: コンピュータ内部の作業を始める前に、お使いのコンピュータに同梱の安全に関する情報を読み、[コンピュータ内部の作業を始める前に](#)その手順に従ってください。コンピュータ内部の作業を終えた後、[コンピュータ内部の作業を終えた後](#)の指示に従ってください。より安全にお使いいただくためのベストプラクティスについては、dell.com/regulatory_compliance の規制順守のホームページを参照してください。
-  注意: SSD は壊れやすいので、ハードドライブの取り扱いには注意してください。

手順

- 1 ソリッドステートドライブの切り込みをソリッドステートドライブスロットのタブの位置に合わせます。
- 2 ソリッドステートドライブを傾けてソリッドステートドライブスロットに差し込みます。
- 3 ソリッドステートドライブの一方の端を押し下げて、ソリッドステートドライブをシステム基板に固定するネジを取り付けます。

作業を終えた後に

- 1 [バッテリー](#)を取り付けます。
- 2 [ベースカバー](#)を取り付けます。

ワイヤレスカードの取り外し



警告: コンピュータ内部の作業を始める前に、お使いのコンピュータに同梱の安全に関する情報を読み、[コンピュータ内部の作業を始める前に](#)その手順に従ってください。コンピュータ内部の作業を終えた後、[コンピュータ内部の作業を終えた後](#)の指示に従ってください。より安全にお使いいただくためのベストプラクティスについては、dell.com/regulatory_compliance の規制順守のホームページを参照してください。

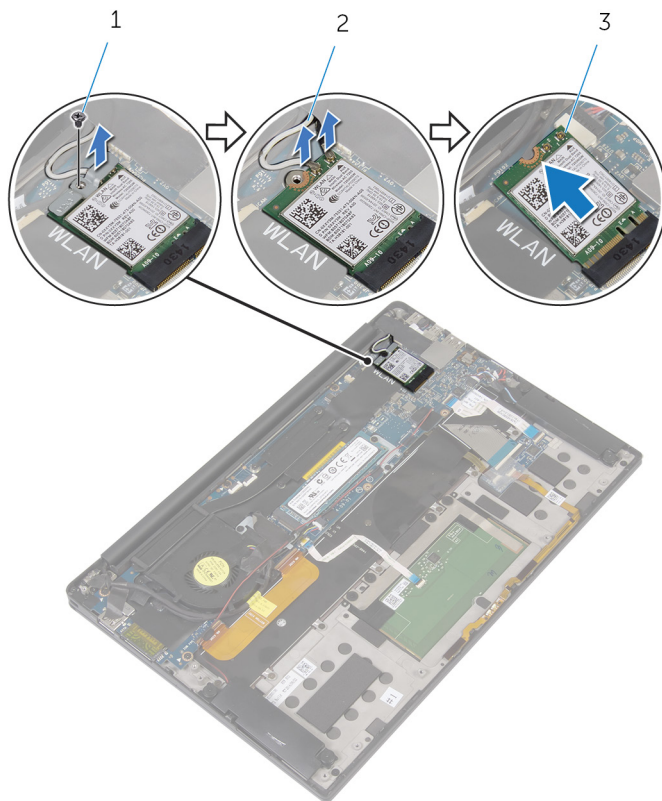
作業を開始する前に

- 1 [ベースカバー](#)を取り外します。
- 2 [バッテリー](#)を取り外します。

手順

- 1 ワイヤレスカードブラケットをシステム基板に固定しているネジを外します。
- 2 ワイヤレスカードブラケットを持ち上げて、ワイヤレスカードから取り外します。
- 3 ワイヤレスカードケーブルをワイヤレスカードから外します。

- 4 ワイヤレスカードをスライドさせて、ワイヤレスカードスロットから取り外します。



1 ネジ

2 アンテナケーブル (2)

3 ワイヤレスカード

ワイヤレスカードの取り付け



警告: コンピュータ内部の作業を始める前に、お使いのコンピュータに同梱の安全に関する情報を読み、[コンピュータ内部の作業を始める前に](#)その手順に従ってください。コンピュータ内部の作業を終えた後、[コンピュータ内部の作業を終えた後](#)の指示に従ってください。より安全にお使いいただくためのベストプラクティスについては、dell.com/regulatory_compliance の規制順守のホームページを参照してください。

手順

- 1 ワイヤレスカードの切り込みをワイヤレスカードスロットのタブに合わせます。



注意: ワイヤレスカードへの損傷を避けるため、ケーブルをワイヤレスカードの下に置かないでください。

- 2 ワイヤレスカードを斜めにしてワイヤレスカードスロットに差し込みます。
- 3 アンテナケーブルをワイヤレスカードに接続します。

次の表は、お使いのコンピュータに対応するワイヤレスカード用アンテナケーブルのカラー一覧を示します。

ワイヤレスカードのコネクタ	アンテナケーブルの色
メイン（白色の三角形）	白色
補助（黒色の三角形）	黒色

- 4 ワイヤレスカードの一方の端を押し下げます。
- 5 ワイヤレスカードブラケットをワイヤレスカードにセットします。
- 6 ワイヤレスカードブラケットをシステム基板に固定するネジを取り付けます。

作業を終えた後に

- 1 [バッテリー](#)を取り付けます。
- 2 [ベースカバー](#)を取り付けます。

スピーカーの取り外し



警告: コンピュータ内部の作業を始める前に、お使いのコンピュータに同梱の安全に関する情報を読み、[コンピュータ内部の作業を始める前に](#)その手順に従ってください。コンピュータ内部の作業を終えた後、[コンピュータ内部の作業を終えた後](#)の指示に従ってください。より安全にお使いいただくためのベストプラクティスについては、dell.com/regulatory_compliance の規制順守のホームページを参照してください。

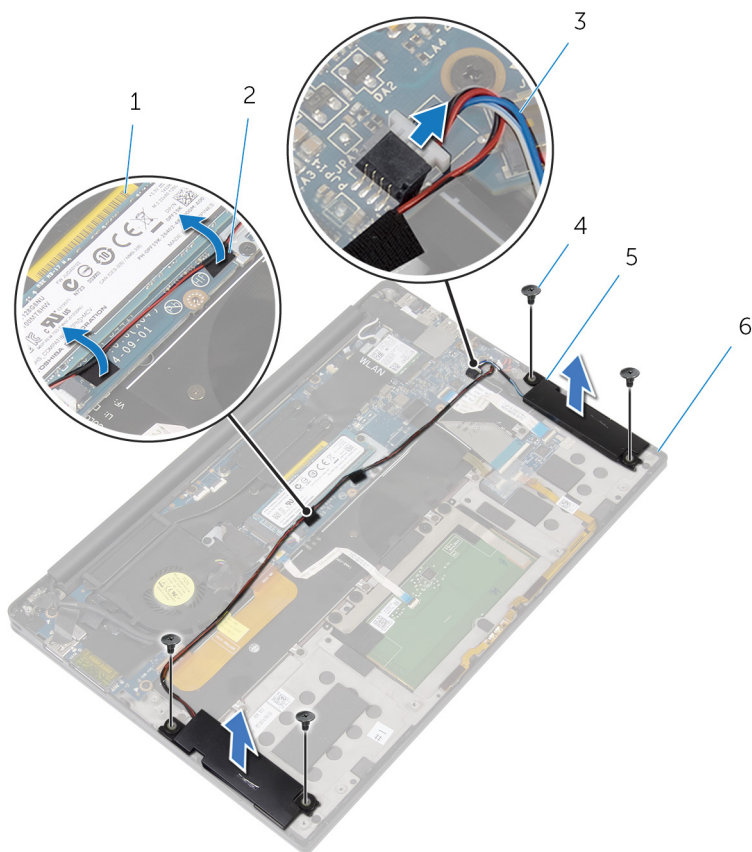
作業を開始する前に

- 1 [ベースカバー](#)を取り外します。
- 2 [バッテリー](#)を取り外します。

手順

- 1 スピーカーケーブルをシステム基板から外します。
- 2 スピーカーをパームレストアセンブリに固定しているネジを外します。
- 3 スピーカーケーブルの配線をメモしてから、スピーカーケーブルをシステム基板に固定しているテープを剥がします。

- 4 スピーカーをケーブルと一緒に持ち上げ、パームレストアセンブリから取り外します。



- | | | | |
|---|-----------|---|-------------|
| 1 | システム基板 | 2 | テープ (2) |
| 3 | スピーカーケーブル | 4 | ネジ (4) |
| 5 | スピーカー (2) | 6 | パームレストアセンブリ |

スピーカーの取り付け



警告: コンピュータ内部の作業を始める前に、お使いのコンピュータに同梱の安全に関する情報を読み、[コンピュータ内部の作業を始める前に](#)その手順に従ってください。コンピュータ内部の作業を終えた後、[コンピュータ内部の作業を終えた後](#)の指示に従ってください。より安全にお使いいただくためのベストプラクティスについては、dell.com/regulatory_compliance の規制順守のホームページを参照してください。

手順

- 1 パームレストアセンブリの位置合わせポストを使用して、スピーカーをパームレストアセンブリにセットします。
- 2 スピーカーをパームレストアセンブリに固定するネジを取り付けます。
- 3 スピーカーケーブルをシステム基板上に配線し、テープをシステム基板上に貼り付けます。
- 4 システム基板上にスピーカーケーブルを接続します。

作業を終えた後に

- 1 [バッテリー](#)を取り付けます。
- 2 [ベースカバー](#)を取り付けます。

ヒートシンクの取り外し



警告: コンピュータ内部の作業を始める前に、お使いのコンピュータに同梱の安全に関する情報を読み、[コンピュータ内部の作業を始める前に](#)その手順に従ってください。コンピュータ内部の作業を終えた後、[コンピュータ内部の作業を終えた後](#)の指示に従ってください。より安全にお使いいただくためのベストプラクティスについては、dell.com/regulatory_compliance の規制順守のホームページを参照してください。



警告: ヒートシンクは、通常操作中に熱くなることがあります。十分な冷却時間をとってから、ヒートシンクに触れるようにしてください。



注意: プロセッサの冷却効果を最大にするため、ヒートシンクの放熱部分に触れないでください。皮脂によってサーマルグリースの放熱能力が低下する可能性があります。

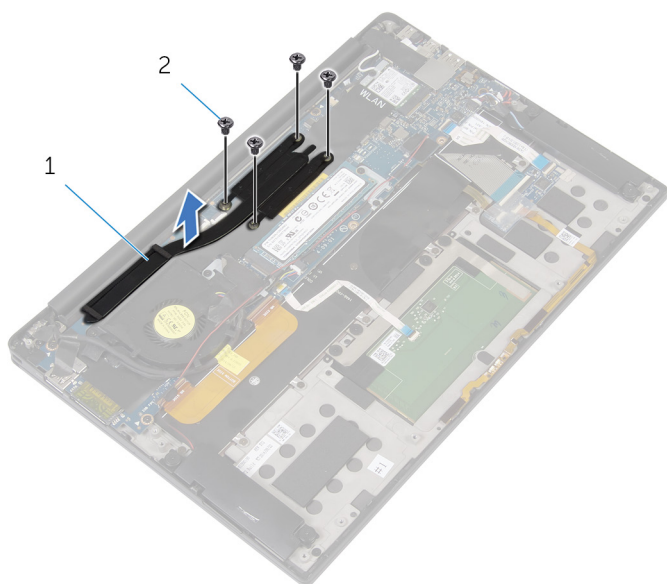
作業を開始する前に

- 1 [ベースカバー](#)を取り外します。
- 2 [バッテリー](#)を取り外します。

手順

- 1 ヒートシンクをシステム基板上に固定しているネジを外します。

- 2 ヒートシンクを持ち上げて、システム基板から取り外します。



1 ヒートシンク

2 ネジ (4)

ヒートシンクの取り付け



警告: コンピュータ内部の作業を始める前に、お使いのコンピュータに同梱の安全に関する情報を読み、[コンピュータ内部の作業を始める前に](#)その手順に従ってください。コンピュータ内部の作業を終えた後、[コンピュータ内部の作業を終えた後](#)の指示に従ってください。より安全にお使いいただくためのベストプラクティスについては、dell.com/regulatory_compliance の規制順守のホームページを参照してください。



注意: プロセッサヒートシンクの位置が正しく合っていないと、システム基板とプロセッサを損傷する原因になります。



メモ: 元のシステム基板とヒートシンクが一緒に再インストールされている場合は、元のサーマルグリースを再利用することができます。システム基板またはヒートシンクを交換した場合は、熱伝導率が達成されることを確認するために、キット内のサーマルパッドを使用します。

手順

- 1 ヒートシンクのネジ穴をシステム基板のネジ穴に合わせます。
- 2 ヒートシンクをシステム基板に固定するネジを取り付けます。

作業を終えた後に

- 1 [バッテリー](#)を取り付けます。
- 2 [ベースカバー](#)を取り付けます。

コイン型電池の取り外し



警告: コンピュータ内部の作業を始める前に、お使いのコンピュータに同梱の安全に関する情報を読み、[コンピュータ内部の作業を始める前に](#)その手順に従ってください。コンピュータ内部の作業を終えた後、[コンピュータ内部の作業を終えた後](#)の指示に従ってください。より安全にお使いいただくためのベストプラクティスについては、dell.com/regulatory_compliance の規制順守のホームページを参照してください。



注意: コイン型電池を取り外すと、BIOS の設定がデフォルトにリセットされます。コイン型電池を取り外す前に、BIOS の設定をメモしておくことをお勧めします。

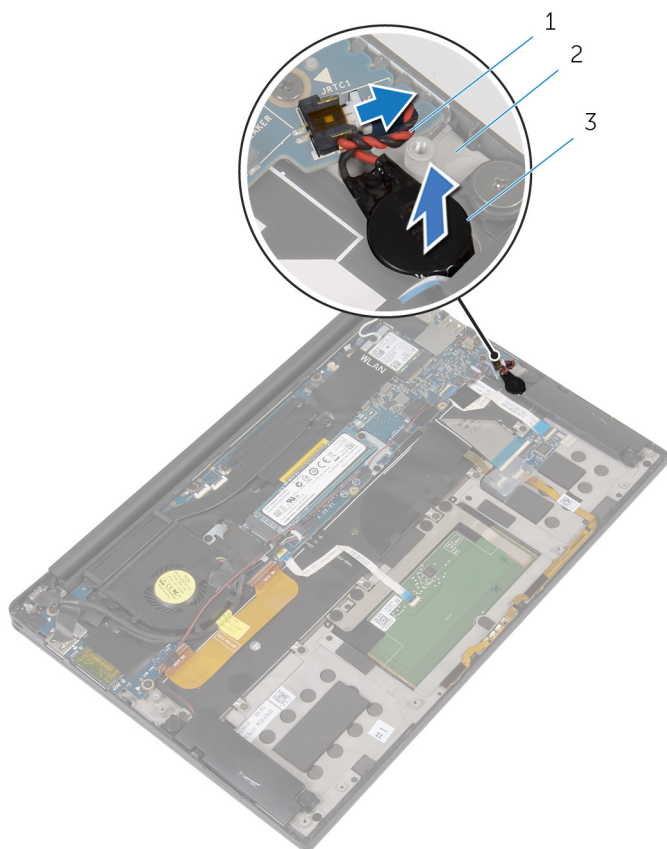
作業を開始する前に

- 1 [ベースカバー](#)を取り外します。
- 2 [バッテリー](#)を取り外します。

手順

- 1 コイン型電池ケーブルをシステム基板から外します。

- 2 コイン型電池の位置をメモしてから、パームレストアセンブリから取り出します。



1 コイン型電池ケーブル

2 パームレストアセンブリ

3 コイン型電池

コイン型電池の取り付け



警告: コンピュータ内部の作業を始める前に、お使いのコンピュータに同梱の安全に関する情報を読み、[コンピュータ内部の作業を始める前に](#)その手順に従ってください。コンピュータ内部の作業を終えた後、[コンピュータ内部の作業を終えた後](#)の指示に従ってください。より安全にお使いいただくためのベストプラクティスについては、dell.com/regulatory_compliance の規制順守のホームページを参照してください。

手順

- 1 コイン型電池をバームレストアセンブリに貼り付けます。
- 2 コイン型電池ケーブルをシステム基板に接続します。

作業を終えた後に

- 1 [バッテリー](#)を取り付けます。
- 2 [ベースカバー](#)を取り付けます。

バッテリーステータスライトケーブルの取り外し



警告: コンピュータ内部の作業を始める前に、お使いのコンピュータに同梱の安全に関する情報を読み、[コンピュータ内部の作業を始める前に](#)その手順に従ってください。コンピュータ内部の作業を終えた後、[コンピュータ内部の作業を終えた後](#)の指示に従ってください。より安全にお使いいただくためのベストプラクティスについては、dell.com/regulatory_compliance の規制順守のホームページを参照してください。

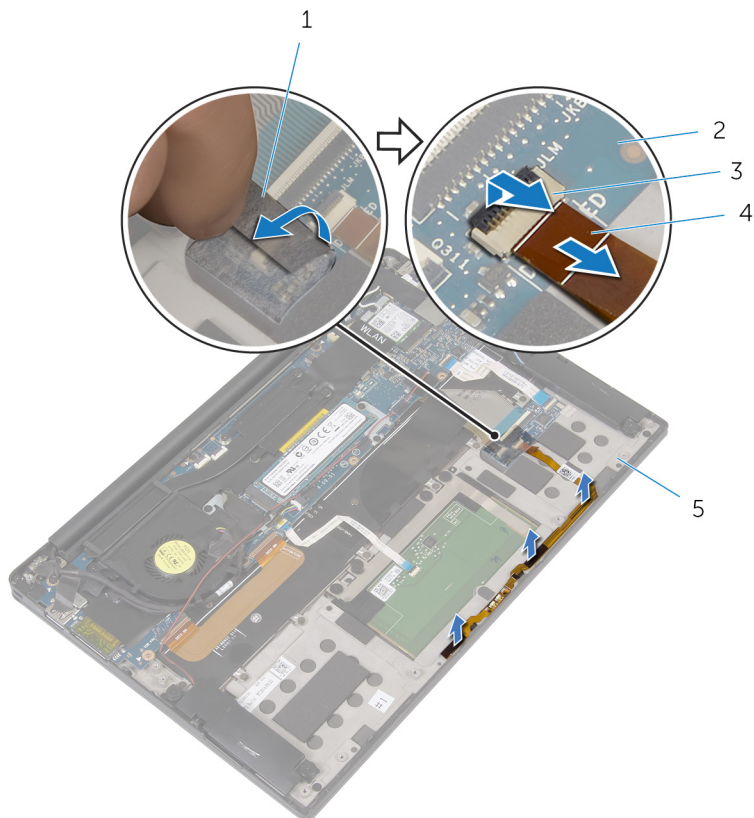
作業を開始する前に

- 1 [ベースカバー](#)を取り外します。
- 2 [バッテリー](#)を取り外します。

手順

- 1 バッテリーステータスライトケーブルをキーボードコントロールボードに固定しているテープを剥がします。
- 2 ラッチを持ち上げて、バッテリーステータスライトケーブルをキーボードコントロールボードから外します。

- 3** バッテリーステータスライトケーブルの配線をメモしてから、ケーブルをパームレストアセンブリから剥がします。



- | | | | |
|---|-------------|---|-------------------|
| 1 | テープ | 2 | キーボードコントロールボード |
| 3 | ラッチ | 4 | バッテリーステータスライトケーブル |
| 5 | パームレストアセンブリ | | |

バッテリーステータスライトケーブルの取り付け



警告: コンピュータ内部の作業を始める前に、お使いのコンピュータに同梱の安全に関する情報を読み、[コンピュータ内部の作業を始める前に](#)その手順に従ってください。コンピュータ内部の作業を終えた後、[コンピュータ内部の作業を終えた後](#)の指示に従ってください。より安全にお使いいただくためのベストプラクティスについては、dell.com/regulatory_compliance の規制順守のホームページを参照してください。

手順

- 1 バッテリーステータスライトケーブルをパームレストアセンブリに貼り付けます。
- 2 バッテリーステータスライトケーブルを配線し、パームレストアセンブリに貼り付けます。
- 3 バッテリーステータスライトケーブルをバッテリーステータスライトケーブルコネクタに差し込み、ラッチを押し下げてケーブルを固定します。
- 4 バッテリーステータスライトケーブルをキーボードコントロールボードに固定するテープを貼り付けます。

作業を終えた後に

- 1 [バッテリー](#)を取り付けます。
- 2 [ベースカバー](#)を取り付けます。

タッチパッドの取り外し



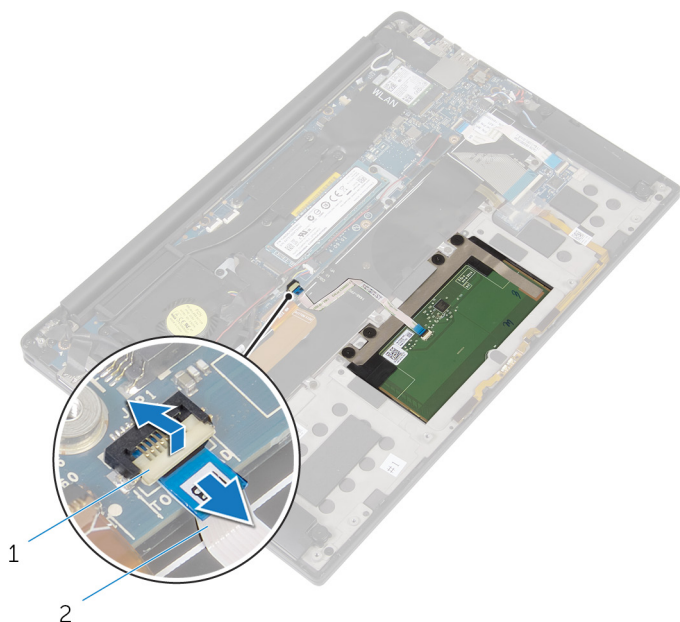
警告: コンピュータ内部の作業を始める前に、お使いのコンピュータに同梱の安全に関する情報を読み、[コンピュータ内部の作業を始める前に](#)その手順に従ってください。コンピュータ内部の作業を終えた後、[コンピュータ内部の作業を終えた後](#)の指示に従ってください。より安全にお使いいただくためのベストプラクティスについては、dell.com/regulatory_compliance の規制順守のホームページを参照してください。

作業を開始する前に

- 1 [ベースカバー](#)を取り外します。
- 2 [バッテリー](#)を取り外します。

手順

- 1 ラッチを持ち上げて、タッチパッドケーブルをシステム基板から外します。

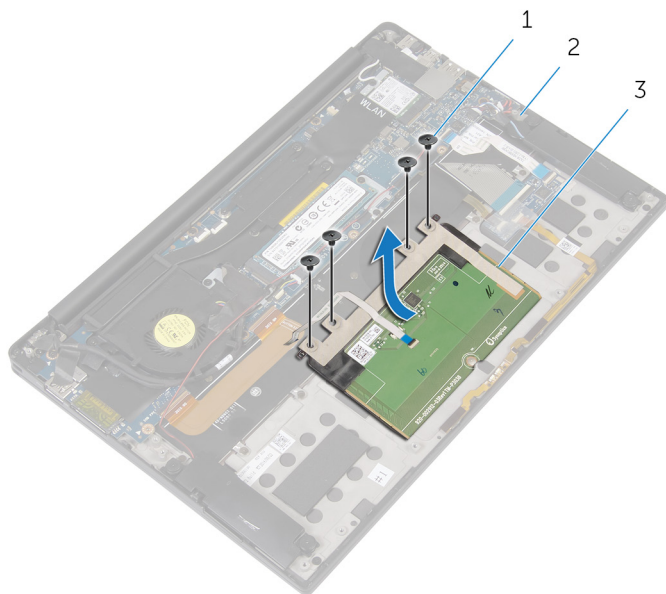


1 ラッチ

2 タッチパッドケーブル

- 2 タッチパッドケーブルをキーボードとパームレストアセンブリから剥がします。
- 3 タッチパッドをパームレストアセンブリに固定しているネジを外します。

- 4 内側のエッジからタッチパッドを持ち上げて、パームレストアセンブリから取り外します。



1 ネジ (4)

2 パームレストアセンブリ

3 タッチパッド

タッチパッドの取り付け



警告: コンピュータ内部の作業を始める前に、お使いのコンピュータに同梱の安全に関する情報を読み、[コンピュータ内部の作業を始める前に](#)その手順に従ってください。コンピュータ内部の作業を終えた後、[コンピュータ内部の作業を終えた後](#)の指示に従ってください。より安全にお使いいただくためのベストプラクティスについては、dell.com/regulatory_compliance の規制順守のホームページを参照してください。

手順

- 1 タッチパッドのネジ穴をパームレストアセンブリのネジ穴に合わせます。
- 2 タッチパッドをパームレストアセンブリに固定するネジを取り付けます。
- 3 タッチパッドケーブルをシステム基板に差し込み、ラッチを押し下げてケーブルを固定します。
- 4 タッチパッドケーブルを配線し、ケーブルをパームレストアセンブリとキーボードに貼り付けます。

作業を終えた後に

- 1 [バッテリー](#)を取り付けます。
- 2 [ベースカバー](#)を取り付けます。

I/O ボードケーブルの取り外し



警告: コンピュータ内部の作業を始める前に、お使いのコンピュータに同梱の安全に関する情報を読み、[コンピュータ内部の作業を始める前に](#)その手順に従ってください。コンピュータ内部の作業を終えた後、[コンピュータ内部の作業を終えた後](#)の指示に従ってください。より安全にお使いいただくためのベストプラクティスについては、dell.com/regulatory_compliance の規制順守のホームページを参照してください。

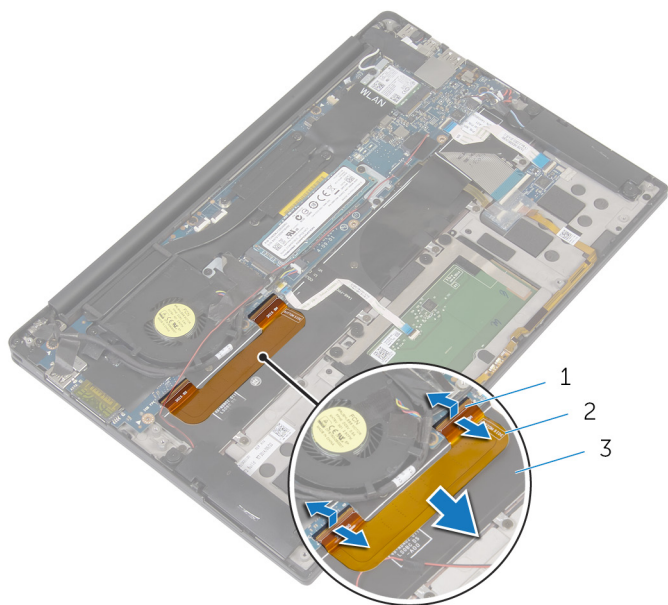
作業を開始する前に

- 1 [ベースカバー](#)を取り外します。
- 2 [バッテリー](#)を取り外します。

手順

- 1 ラッチを持ち上げて、I/O ボードケーブルをシステム基板と I/O ボードから外します。

- 2 I/O ボードケーブルの配線をメモして、ケーブルをキーボードから剥がします。



1 ラッチ (2)

2 I/O ボードケーブル

3 キーボード

I/O ボードケーブルの取り付け



警告: コンピュータ内部の作業を始める前に、お使いのコンピュータに同梱の安全に関する情報を読み、[コンピュータ内部の作業を始める前に](#)その手順に従ってください。コンピュータ内部の作業を終えた後、[コンピュータ内部の作業を終えた後](#)の指示に従ってください。より安全にお使いいただくためのベストプラクティスについては、dell.com/regulatory_compliance の規制順守のホームページを参照してください。

手順

- 1 I/O ボードケーブルをシステム基板上のコネクタと I/O ボードに差し込み、ラッチを押し下げてケーブルを固定します。
- 2 I/O ボードケーブルをキーボードに貼り付けます。

作業を終えた後に

- 1 [バッテリー](#)を取り付けます。
- 2 [ベースカバー](#)を取り付けます。

I/O ボードの取り外し



警告: コンピュータ内部の作業を始める前に、お使いのコンピュータに同梱の安全に関する情報を読み、[コンピュータ内部の作業を始める前に](#)その手順に従ってください。コンピュータ内部の作業を終えた後、[コンピュータ内部の作業を終えた後](#)の指示に従ってください。より安全にお使いいただくためのベストプラクティスについては、dell.com/regulatory_compliance の規制順守のホームページを参照してください。

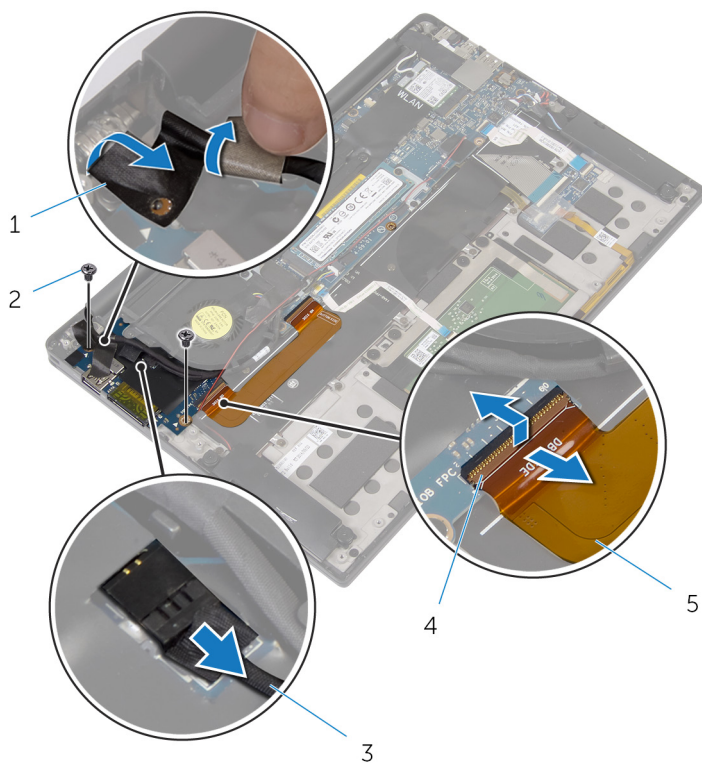
作業を開始する前に

- 1 [ベースカバー](#)を取り外します。
- 2 [バッテリー](#)を取り外します。

手順

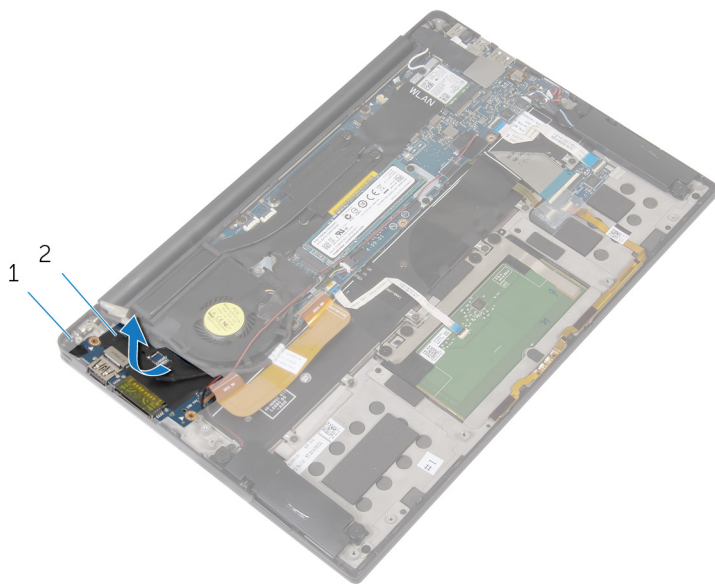
- 1 I/O ボードをパームレストアセンブリに固定しているネジを外します。
- 2 ディスプレイケーブルを I/O ボードに固定しているテープを剥がします。
- 3 メディアカードリーダーケーブルを I/O ボードから外します。

- 4 ラッチを持ち上げて、I/O ボードケーブルを I/O ボードから外します。



- | | |
|-------------------|----------|
| 1 テープ | 2 ネジ (2) |
| 3 メディアカードリーダーケーブル | 4 ラッチ |
| 5 I/O ボードケーブル | |

- 5 外側のエッジから始めて、ファンの下から I/O ボードを引き出して、パームレストアセンブリから取り外します。



1 パームレストアセンブリ

2 I/O ボード

I/O ボードの取り付け



警告: コンピュータ内部の作業を始める前に、お使いのコンピュータに同梱の安全に関する情報を読み、[コンピュータ内部の作業を始める前に](#)その手順に従ってください。コンピュータ内部の作業を終えた後、[コンピュータ内部の作業を終えた後](#)の指示に従ってください。より安全にお使いいただくためのベストプラクティスについては、dell.com/regulatory_compliance の規制順守のホームページを参照してください。

手順

- 1 I/O ボードをファンの下にスライドさせて、I/O ボードのネジ穴をパームレストアセンブリのネジ穴に合わせます。
- 2 ディスプレイケーブルのネジ穴を I/O ボードのネジ穴に合わせます。
- 3 I/O ボードをパームレストアセンブリに固定するネジを取り付けます。
- 4 I/O ボードケーブルを I/O ボードに差し込み、ラッチを押し下げてケーブルを固定します。
- 5 メディアカードリーダーケーブルを I/O ボードに接続します。
- 6 ディスプレイケーブルを I/O ボードに固定するテープを貼り付けます。

作業を終えた後に

- 1 [バッテリー](#)を取り付けます。
- 2 [ベースカバー](#)を取り付けます。

キーボードコントロールボード の取り外し



警告: コンピュータ内部の作業を始める前に、お使いのコンピュータに同梱の安全に関する情報を読み、[コンピュータ内部の作業を始める前に](#)その手順に従ってください。コンピュータ内部の作業を終えた後、[コンピュータ内部の作業を終えた後](#)の指示に従ってください。より安全にお使いいただくためのベストプラクティスについては、dell.com/regulatory_compliance の規制順守のホームページを参照してください。

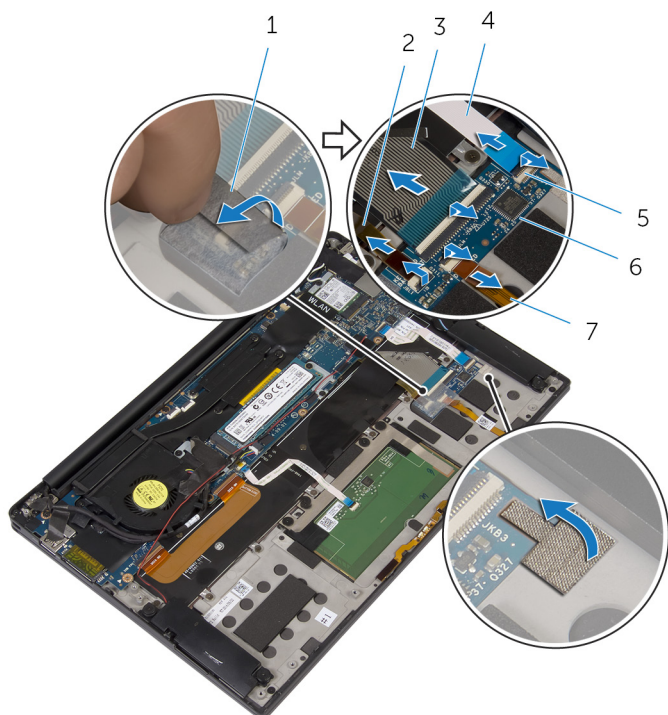
作業を開始する前に

- 1 [ベースカバー](#)を取り外します。
- 2 [バッテリー](#)を取り外します。

手順

- 1 バッテリーステータスライトケーブルをキーボードコントロールボードに固定しているテープを剥がします。
- 2 キーボードコントロールボードをパームレストアセンブリに固定しているテープを剥がします。

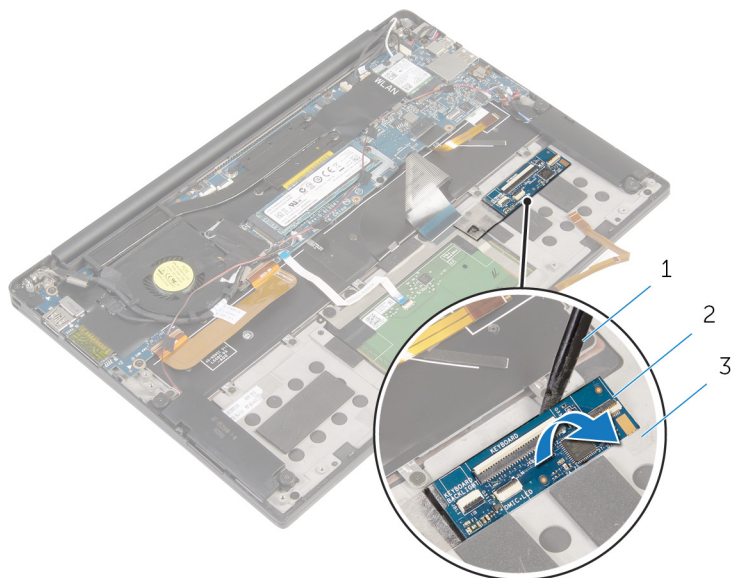
- 3** ラッチを持ち上げて、キーボードのバックライトケーブル、キーボードケーブル、キーボードコントロールボードケーブル、バッテリーステータスライトケーブルをキーボードコントロールボードから外します。



- | | | | |
|---|-------------------|---|--------------------|
| 1 | テープ (2) | 2 | キーボードのバックライトケーブル |
| 3 | キーボードケーブル | 4 | キーボードコントロールボードケーブル |
| 5 | ラッチ (4) | 6 | キーボードコントロールボード |
| 7 | バッテリーステータスライトケーブル | | |

- 4** パームレストアセンブリ上のキーボードコントロールボードの位置をメモします。

- 5 プラスチックスクライブを使用して、キーボードコントロールボードをパームレストアセンブリから持ち上げます。



- | | | | |
|---|-------------|---|----------------|
| 1 | プラスチックスクライブ | 2 | キーボードコントロールボード |
| 3 | パームレストアセンブリ | | |

キーボードコントロールボードの取り付け



警告: コンピュータ内部の作業を始める前に、お使いのコンピュータに同梱の安全に関する情報を読み、[コンピュータ内部の作業を始める前に](#)その手順に従ってください。コンピュータ内部の作業を終えた後、[コンピュータ内部の作業を終えた後](#)の指示に従ってください。より安全にお使いいただくためのベストプラクティスについては、dell.com/regulatory_complianceの規制順守のホームページを参照してください。

手順

- 1 キーボードコントロールボードをパームレストアセンブリに貼り付けます。
- 2 キーボードのバックライトケーブル、キーボードケーブル、キーボードコントロールボードケーブル、バッテリーステータスライトケーブルをキーボードコントロールボードに差し込み、ラッチを押し下げてケーブルを固定します。
- 3 キーボードコントロールボードをパームレストアセンブリに固定するテープを貼り付けます。
- 4 バッテリーステータスライトケーブルをキーボードコントロールボードに固定するテープを貼り付けます。

作業を終えた後に

- 1 [バッテリー](#)を取り付けます。
- 2 [ベースカバー](#)を取り付けます。

ディスプレイアセンブリの取り外し



警告: コンピュータ内部の作業を始める前に、お使いのコンピュータに同梱の安全に関する情報を読み、[コンピュータ内部の作業を始める前に](#)その手順に従ってください。コンピュータ内部の作業を終えた後、[コンピュータ内部の作業を終えた後](#)の指示に従ってください。より安全にお使いいただくためのベストプラクティスについては、dell.com/regulatory_compliance の規制順守のホームページを参照してください。

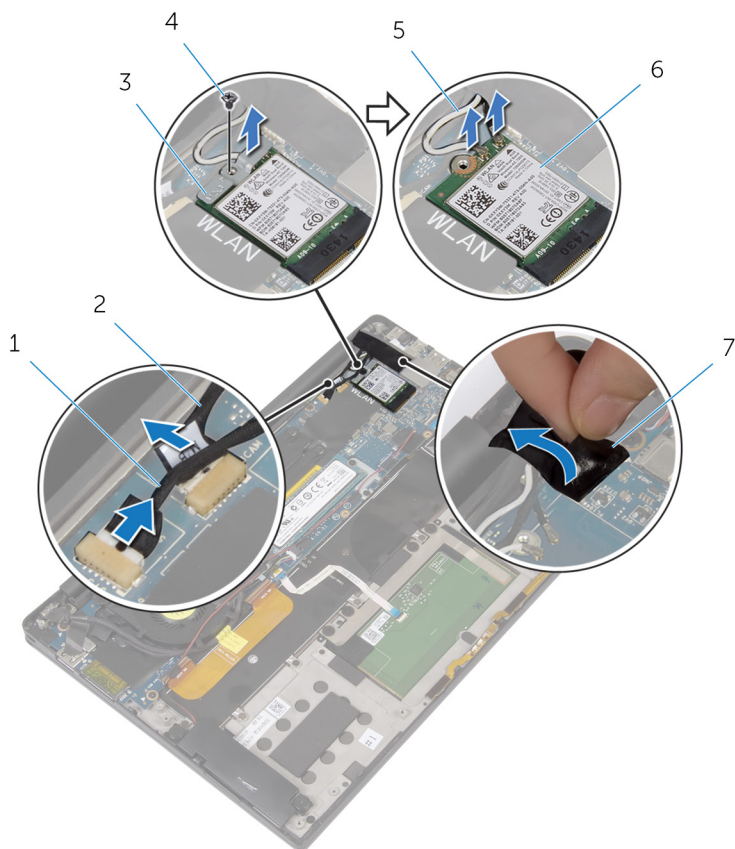
作業を開始する前に

- 1 [ベースカバー](#)を取り外します。
- 2 [バッテリー](#)を取り外します。

手順

- 1 タッチスクリーンケーブル（オプション）とカメラケーブルをシステム基板から外します。
- 2 アンテナケーブルをシステム基板に固定しているテープを剥がします。
- 3 ワイヤレスカードブラケットをシステム基板に固定しているネジを外します。
- 4 ワイヤレスカードブラケットを持ち上げて、ワイヤレスカードから取り外します。

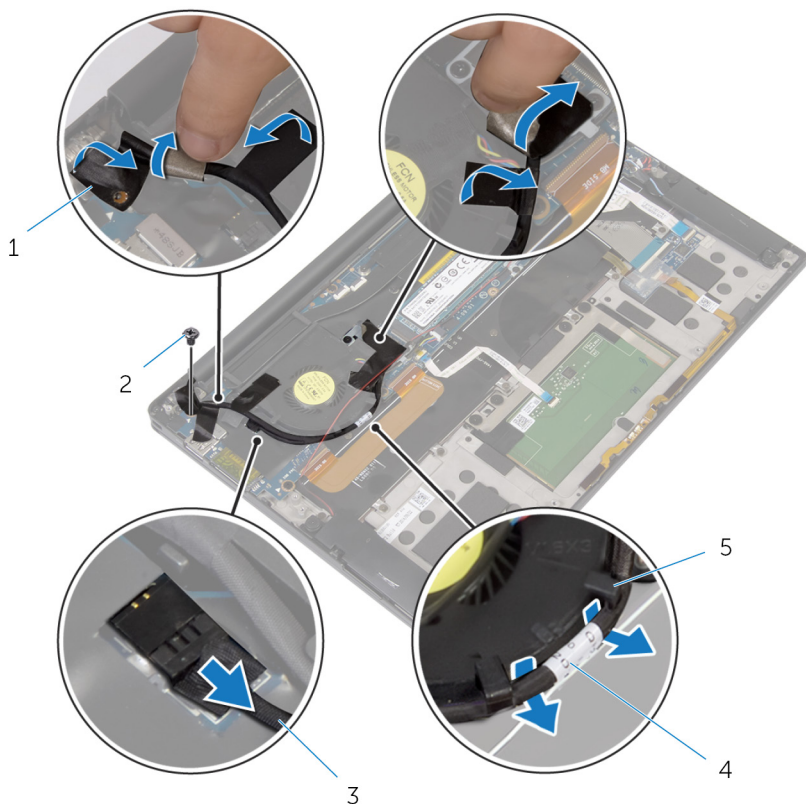
- 5** アンテナケーブルをワイヤレスカードから外します。



- | | | | |
|---|-------------------------|---|----------|
| 1 | タッチスクリーンケーブル
(オプション) | 2 | カメラケーブル |
| 3 | ワイヤレスカードブラケット | 4 | ネジ |
| 5 | アンテナケーブル | 6 | ワイヤレスカード |
| 7 | テープ | | |

- 6** ディスプレイケーブルを I/O ボードに固定しているネジを外します。
- 7** ディスプレイケーブルをファンと I/O ボードに固定しているテープを剥がします。
- 8** メディアカードリーダーケーブルを I/O ボードから外します。

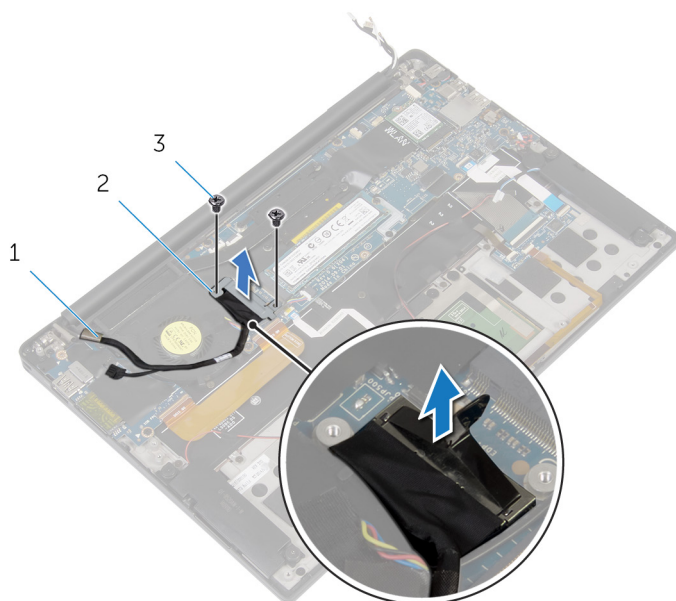
- 9 ディスプレイケーブルの配線をメモして、ケーブルをファンの配線ガイドから取り外します。
- 10 ディスプレイケーブルブラケットからテープを剥がします。



- | | | | |
|---|-----------------|---|------------|
| 1 | テープ (4) | 2 | ネジ |
| 3 | メディアカードリーダーケーブル | 4 | ディスプレイケーブル |
| 5 | 配線ガイド (2) | | |

- 11 ディスプレイケーブルブラケットをシステム基板に固定しているネジを取り外します。
- 12 ディスプレイケーブルブラケットを持ち上げて、ディスプレイケーブルから取り外します。

13 プルタブを使用して、ディスプレイケーブルをシステム基板から外します。

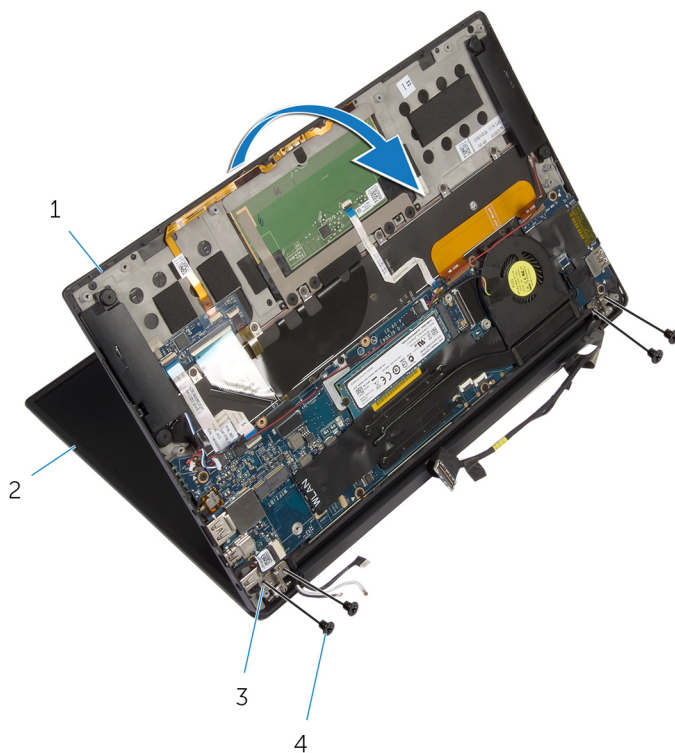


1 ディスプレイケーブル

2 ディスプレイケーブルブラケット

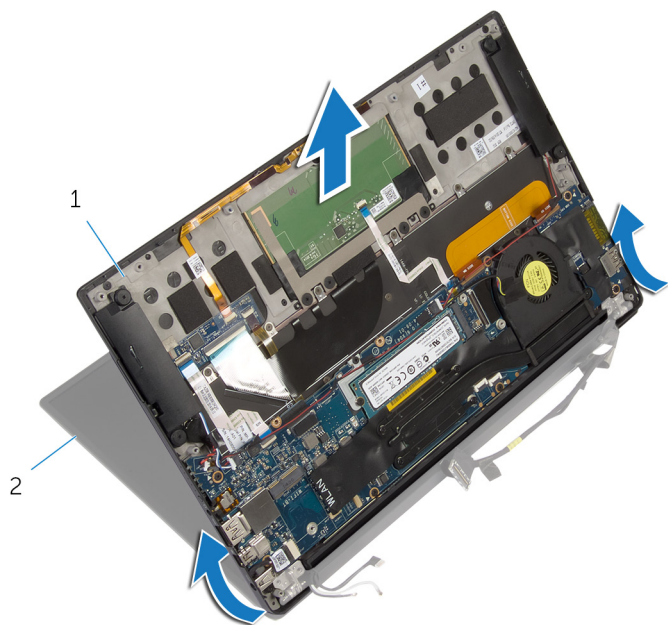
3 ネジ (2)

- 14** パームレストアセンブリを開き、ディスプレイヒンジをパームレストアセンブリに固定しているネジを取り外します。



- | | | | |
|---|---------------|---|-------------|
| 1 | パームレストアセンブリ | 2 | ディスプレイアセンブリ |
| 3 | ディスプレイヒンジ (2) | 4 | ネジ (4) |


- 15** パームレストアセンブリをディスプレイヒンジから引き出して取り外します。



1 パームレストアセンブリ

2 ディスプレイアセンブリ

ディスプレイアセンブリの取り付け

 **警告:** コンピュータ内部の作業を始める前に、お使いのコンピュータと同梱の安全に関する情報を読み、[コンピュータ内部の作業を始める前に](#)その手順に従ってください。コンピュータ内部の作業を終えた後、[コンピュータ内部の作業を終えた後](#)の指示に従ってください。より安全にお使いいただくためのベストプラクティスについては、dell.com/regulatory_complianceの規制順守のホームページを参照してください。

手順

- 1 パームレストアセンブリをディスプレイヒンジの下にスライドさせ、パームレストアセンブリのネジ穴をディスプレイヒンジのネジ穴に合わせます。
- 2 パームレストアセンブリをディスプレイヒンジに固定するネジを取り付けます。
- 3 パームレストアセンブリを閉じます。
- 4 ディスプレイケーブルをファンの配線ガイドに沿って配線します。
- 5 ディスプレイケーブルのネジ穴を I/O ボードのネジ穴に合わせます。
- 6 ディスプレイケーブルを I/O ボードに固定しているネジを取り付けます。
- 7 メディアカードリーダーケーブルを I/O ボードに接続します。
- 8 ディスプレイケーブルをファンと I/O ボードに固定するテープを貼り付けます。
- 9 ディスプレイケーブルをシステム基板に接続します。
- 10 ディスプレイケーブルブラケットのネジ穴をシステム基板のネジ穴に合わせます。
- 11 ディスプレイケーブルブラケットをシステム基板に固定するネジを取り付けます。
- 12 テープをディスプレイケーブルブラケットに貼り付けます。
- 13 ワイヤレスカードケーブルをワイヤレスカードに接続します。
- 14 ワイヤレスカードブラケットのネジ穴をシステム基板のネジ穴に合わせます。
- 15 ワイヤレスカードブラケットをシステム基板に固定するネジを取り付けます。

- 16 アンテナケーブルをシステム基板に固定するテープを貼り付けます。
- 17 タッチスクリーンケーブル（オプション）とカメラケーブルをシステム基板に接続します。

作業を終えた後に

- 1 [バッテリー](#)を取り付けます。
- 2 [ベースカバー](#)を取り付けます。

システム基板の取り外し



警告: コンピュータ内部の作業を始める前に、お使いのコンピュータと同梱の安全に関する情報を読み、[コンピュータ内部の作業を始める前に](#)その手順に従ってください。コンピュータ内部の作業を終えた後、[コンピュータ内部の作業を終えた後](#)の指示に従ってください。より安全にお使いいただくためのベストプラクティスについては、dell.com/regulatory_compliance の規制順守のホームページを参照してください。



メモ: お使いのコンピュータのサービスタグはシステム基板に保存されています。システム基板の取り付け後に、BIOS セットアッププログラムにサービスタグを入力する必要があります。



メモ: システム基板を取り付けると、BIOS セットアッププログラムを使用して BIOS に行った変更はすべて削除されます。システム基板を取り付けた後、必要な変更を実行する必要があります。



メモ: システム基板からケーブルを外す前に、各コネクタの位置をメモしておき、システム基板の取り付け後に正しく元の場所に戻すことができるようにしてください。

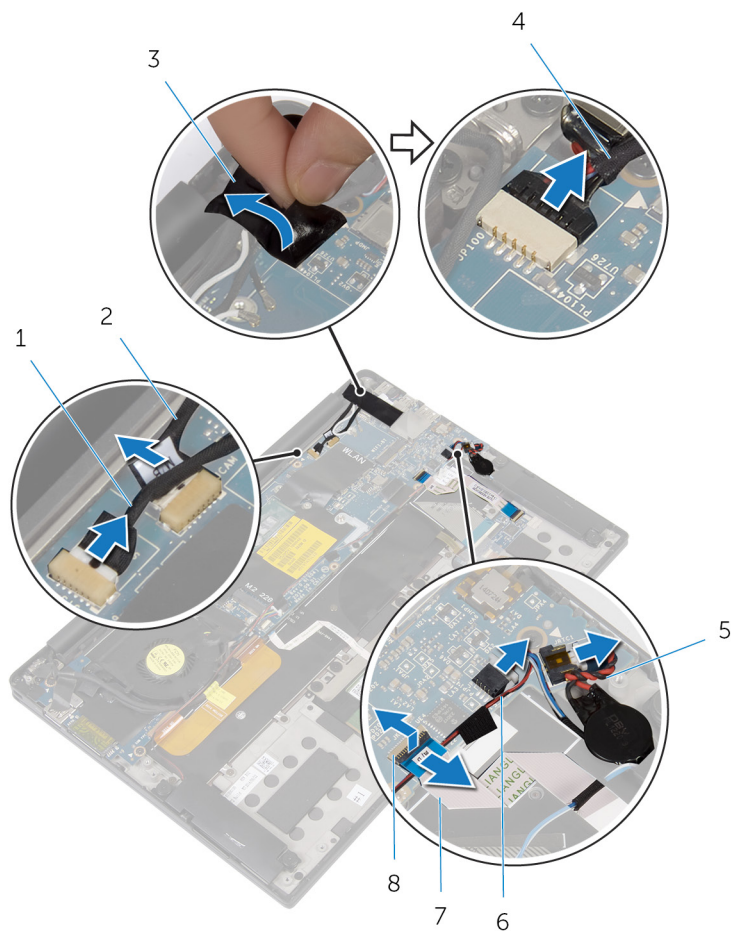
作業を開始する前に

- 1 [ベースカバー](#)を取り外します。
- 2 [バッテリー](#)を取り外します。
- 3 [ワイヤレスカード](#)を取り外します。
- 4 [ソリッドステートドライブ](#)を取り外します。
- 5 [ヒートシンク](#)を取り外します。

手順

- 1 アンテナケーブルと電源アダプタポートケーブルをシステム基板に固定しているテープを剥がします。
- 2 カメラケーブル、タッチスクリーンケーブル（オプション）、電源アダプタポートケーブル、コイン型電池ケーブルをシステム基板から外します。

- 3** ラッチを持ち上げて、キーボードコントロールボードケーブルをシステム基板から外します。



1 タッチスクリーンケーブル
(オプション)

3 テープ

5 コイン型電池ケーブル

7 キーボードコントロールボ
ードケーブル

2 カメラケーブル

4 電源アダプタポートケー
ブル

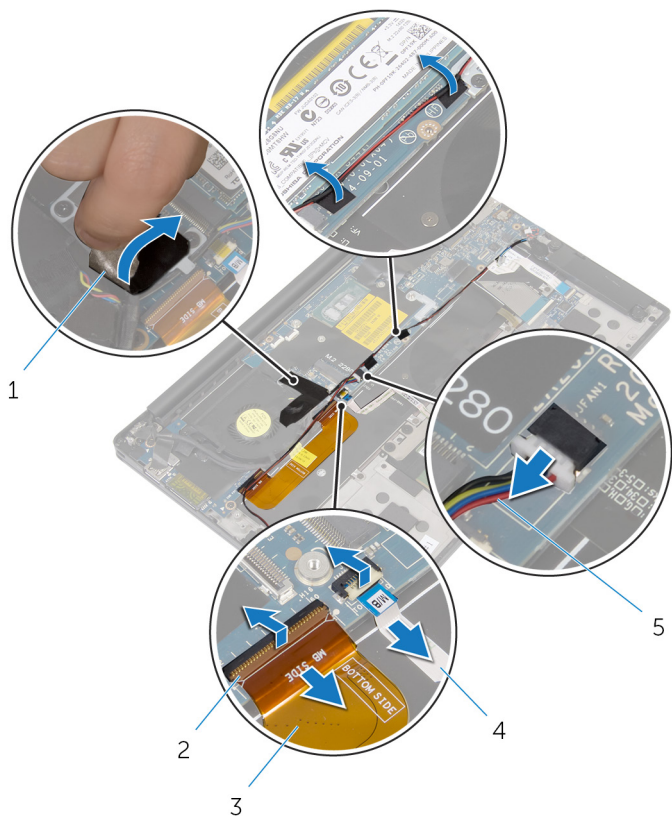
6 スピーカーケーブル

8 ラッチ

4 ディスプレイケーブルブラケットからテープを剥がします。

5 スピーカーケーブルをシステム基板に固定しているテープを剥がします。

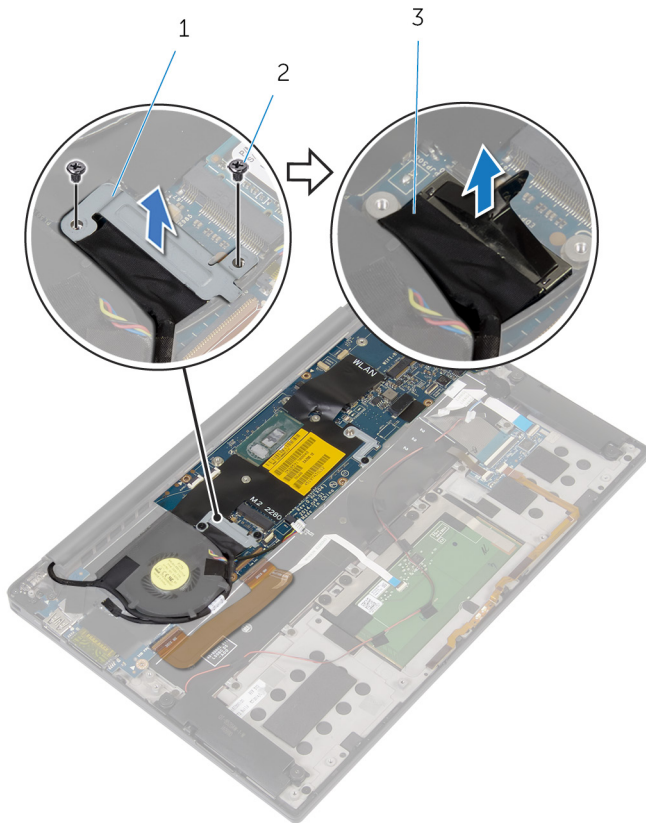
- 6 ファンケーブルをシステム基板から外します。
- 7 ラッチを持ち上げて、I/O ボードケーブルとタッチパッドケーブルをシステム基板から外します。



- | | |
|---------------|--------------|
| 1 テープ (3) | 2 ラッチ (2) |
| 3 I/O ボードケーブル | 4 タッチパッドケーブル |
| 5 ファンケーブル | |

- 8 ディスプレイケーブルブラケットをシステム基板に固定しているネジを取り外します。
- 9 ディスプレイケーブルブラケットを持ち上げて、ディスプレイケーブルから取り外します。

10 プルタブを使用して、ディスプレイケーブルをシステム基板から外します。



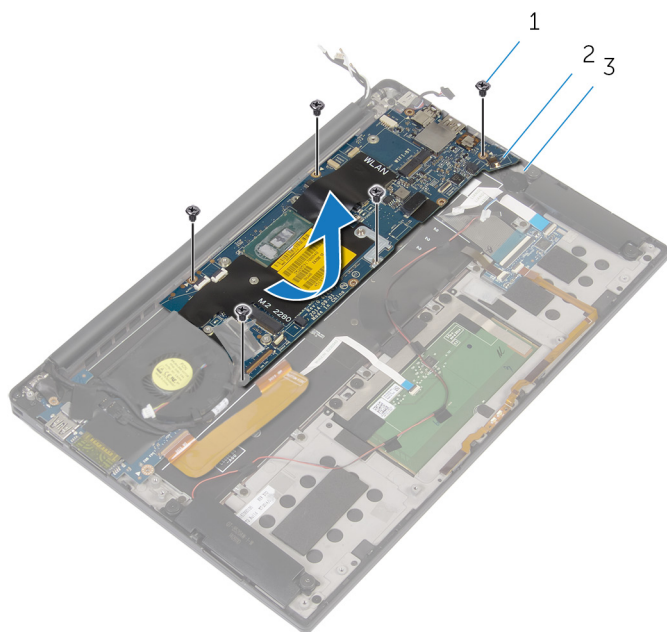
1 ディスプレイケーブルブラケット

2 ネジ (2)

3 ディスプレイケーブル

11 システム基板をパームレストアセンブリに固定しているネジを外します。

- 12** 外側のエッジから始めて、システム基板を斜めに持ち上げてパームレストアセンプリのタブの下から取り外します。



1 ネジ (5)

2 システム基板

3 パームレストアセンプリ

システム基板の取り付け



警告: コンピュータ内部の作業を始める前に、お使いのコンピュータに同梱の安全に関する情報を読み、[コンピュータ内部の作業を始める前に](#)その手順に従ってください。コンピュータ内部の作業を終えた後、[コンピュータ内部の作業を終えた後](#)の指示に従ってください。より安全にお使いいただくためのベストプラクティスについては、dell.com/regulatory_compliance の規制順守のホームページを参照してください。



メモ: お使いのコンピュータのサービスタグはシステム基板に保存されています。システム基板の取り付け後に、BIOS セットアッププログラムにサービスタグを入力する必要があります。



メモ: システム基板を取り付けると、BIOS セットアッププログラムを使用して BIOS に行った変更はすべて削除されます。システム基板を取り付けた後、必要な変更を実行する必要があります。

手順

- 1 システム基板をパームレストアセンブリのタブの下にスライドさせ、システム基板のネジ穴をパームレストアセンブリのネジ穴に合わせます。
- 2 システム基板をパームレストアセンブリに固定するネジを取り付けます。
- 3 I/O ボードケーブル、タッチパッドケーブル、キーボードコントロールボードケーブルをシステム基板に差し込み、コネクタラッチを押し下げてケーブルを固定します。
- 4 カメラケーブル、タッチスクリーンケーブル（オプション）、電源アダプタポートケーブル、コイン型電池ケーブル、スピーカーケーブル、ファンケーブル、ディスプレイケーブルをシステム基板に接続します。
- 5 アンテナケーブルと電源アダプタポートをシステム基板に固定するテープを貼り付けます。
- 6 ディスプレイケーブルブラケットのネジ穴をシステム基板のネジ穴に合わせます。
- 7 ディスプレイケーブルブラケットをシステム基板に固定するネジを取り付けます。
- 8 スピーカーケーブルをシステム基板に固定するテープを貼り付けます。
- 9 テープをディスプレイケーブルブラケットに貼り付けます。

作業を終えた後に

- 1 [ヒートシンク](#)を取り付けます。
- 2 [ソリッドステートドライブ](#)を取り付けます。
- 3 [ワイヤレスカード](#)を取り付けます。
- 4 [バッテリー](#)を取り付けます。
- 5 [ベースカバー](#)を取り付けます。

電源アダプタポートの取り外し



警告: コンピュータ内部の作業を始める前に、お使いのコンピュータに同梱の安全に関する情報を読み、[コンピュータ内部の作業を始める前に](#)その手順に従ってください。コンピュータ内部の作業を終えた後、[コンピュータ内部の作業を終えた後](#)の指示に従ってください。より安全にお使いいただくためのベストプラクティスについては、dell.com/regulatory_compliance の規制順守のホームページを参照してください。

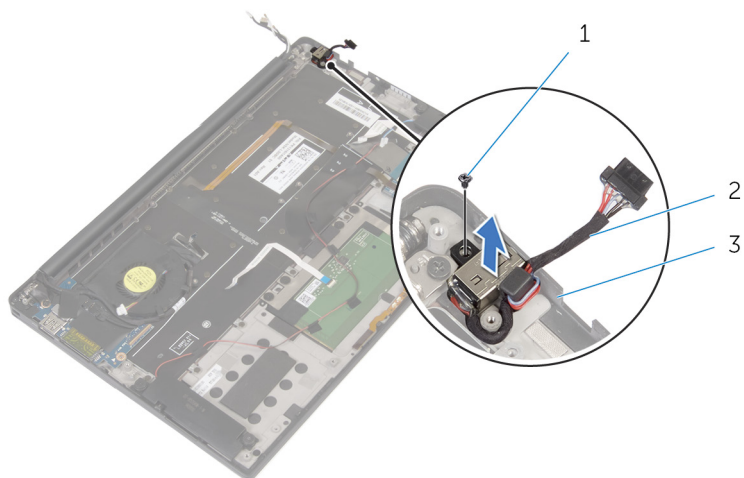
作業を開始する前に

- 1 [ベースカバー](#)を取り外します。
- 2 [バッテリー](#)を取り外します。
- 3 [ワイヤレスカード](#)を取り外します。
- 4 「[システム基板](#)の取り外し」の手順 1 から手順 12 に従ってください。

手順

- 1 電源アダプタボードをパームレストアセンブリに固定しているネジを外します。
- 2 電源アダプタポートケーブルの配線をメモしてから、ケーブルをパームレストアセンブリの配線ガイドから外します。

- 3** 電源アダプタポートを持ち上げて、パームレストアセンブリから取り外します。



1 ネジ

2 電源アダプタポート

3 パームレストアセンブリ

電源アダプタポートの取り付け



警告: コンピュータ内部の作業を始める前に、お使いのコンピュータに同梱の安全に関する情報を読み、[コンピュータ内部の作業を始める前に](#)その手順に従ってください。コンピュータ内部の作業を終えた後、[コンピュータ内部の作業を終えた後](#)の指示に従ってください。より安全にお使いいただくためのベストプラクティスについては、dell.com/regulatory_compliance の規制順守のホームページを参照してください。

手順

- 1 電源アダプタポートのネジ穴をパームレストアセンブリのネジ穴に合わせます。
- 2 電源アダプタポートをパームレストアセンブリに固定するネジを取り付けます。
- 3 電源アダプタポートケーブルをパームレストアセンブリの配線ガイドに沿って配線します。

作業を終えた後に

- 1 「[システム基板](#)の取り付け」の手順 1 から手順 8 に従ってください。
- 2 [ワイヤレスカード](#)を取り付けます。
- 3 [バッテリー](#)を取り付けます。
- 4 [ベースカバー](#)を取り付けます。

ファンの取り外し



警告: コンピュータ内部の作業を始める前に、お使いのコンピュータに同梱の安全に関する情報を読み、[コンピュータ内部の作業を始める前に](#)その手順に従ってください。コンピュータ内部の作業を終えた後、[コンピュータ内部の作業を終えた後](#)の指示に従ってください。より安全にお使いいただくためのベストプラクティスについては、dell.com/regulatory_compliance の規制順守のホームページを参照してください。

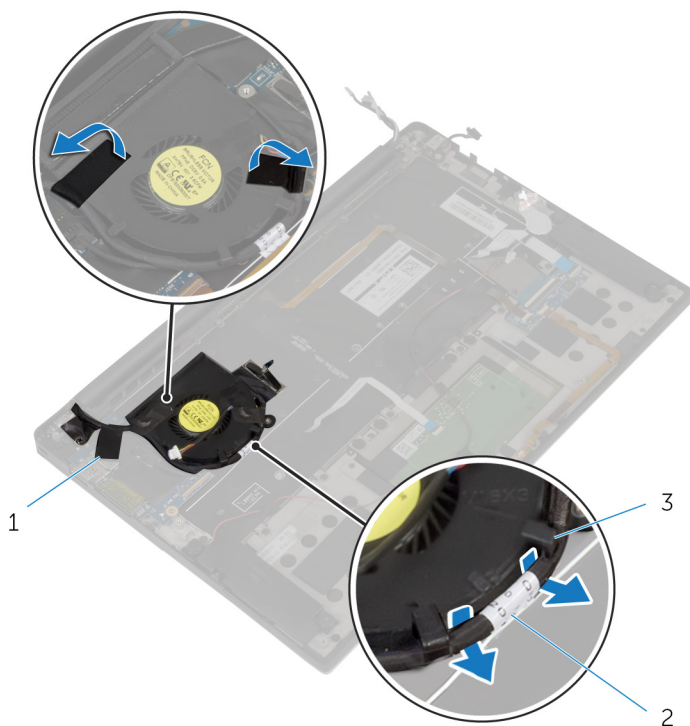
作業を開始する前に

- 1 [ベースカバー](#)を取り外します。
- 2 [バッテリー](#)を取り外します。
- 3 [ワイヤレスカード](#)を取り外します。
- 4 「[システム基板](#)の取り外し」の手順 1 から手順 12 に従ってください。

手順

- 1 ディスプレイケーブルをファンに固定しているテープを剥がします。

- 2** ディスプレイケーブルの配線をメモして、ケーブルをファンの配線ガイドから取り外します。



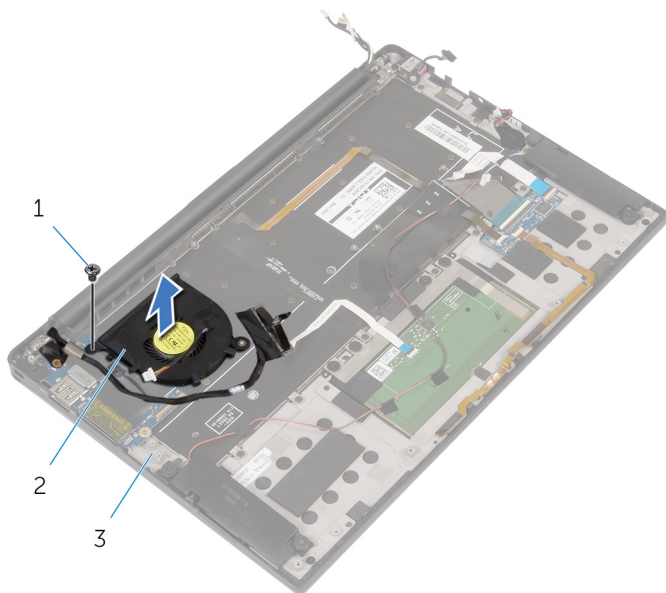
1 テープ (3)

2 ディスプレイケーブル

3 配線ガイド (2)

- 3** ファンをパームレストアセンブリに固定しているネジを取り外します。

- 4 ファンをケーブルと一緒に持ち上げ、パームレストアセンブリから取り出します。



1 ネジ

2 ファン

3 パームレストアセンブリ

ファンの取り付け



警告: コンピュータ内部の作業を始める前に、お使いのコンピュータに同梱の安全に関する情報を読み、[コンピュータ内部の作業を始める前に](#)その手順に従ってください。コンピュータ内部の作業を終えた後、[コンピュータ内部の作業を終えた後](#)の指示に従ってください。より安全にお使いいただくためのベストプラクティスについては、dell.com/regulatory_compliance の規制順守のホームページを参照してください。

手順

- 1 ファンのネジ穴をパームレストアセンブリのネジ穴に合わせます。
- 2 ファンをパームレストアセンブリに固定するネジを取り付けます。
- 3 ディスプレイケーブルをファンの配線ガイドに沿って配線します。
- 4 ディスプレイケーブルをファンに固定するテープを貼り付けます。

作業を終えた後に

- 1 「[システム基板](#)の取り付け」の手順 1 から手順 8 に従ってください。
- 2 [ワイヤレスカード](#)を取り付けます。
- 3 [バッテリー](#)を取り付けます。
- 4 [ベースカバー](#)を取り付けます。

キーボードの取り外し



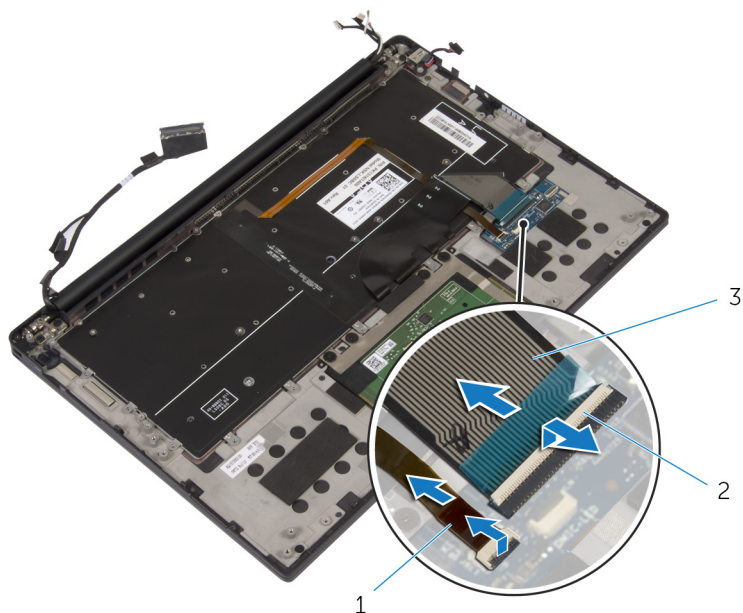
警告: コンピュータ内部の作業を始める前に、お使いのコンピュータに同梱の安全に関する情報を読み、[コンピュータ内部の作業を始める前に](#)その手順に従ってください。コンピュータ内部の作業を終えた後、[コンピュータ内部の作業を終えた後](#)の指示に従ってください。より安全にお使いいただくためのベストプラクティスについては、dell.com/regulatory_compliance の規制順守のホームページを参照してください。

作業を開始する前に

- 1 [ベースカバー](#)を取り外します。
- 2 [バッテリー](#)を取り外します。
- 3 [ワイヤレスカード](#)を取り外します。
- 4 [スピーカー](#)を取り外します。
- 5 [コイン型電池](#)を取り外します。
- 6 [ヒートシンク](#)を取り外します。
- 7 [I/O ボード](#)を取り外します。
- 8 「[システム基板](#)の取り外し」の手順 1 から手順 12 に従ってください。
- 9 [ファン](#)を取り外します。
- 10 [I/O ボードケーブル](#)を外します。

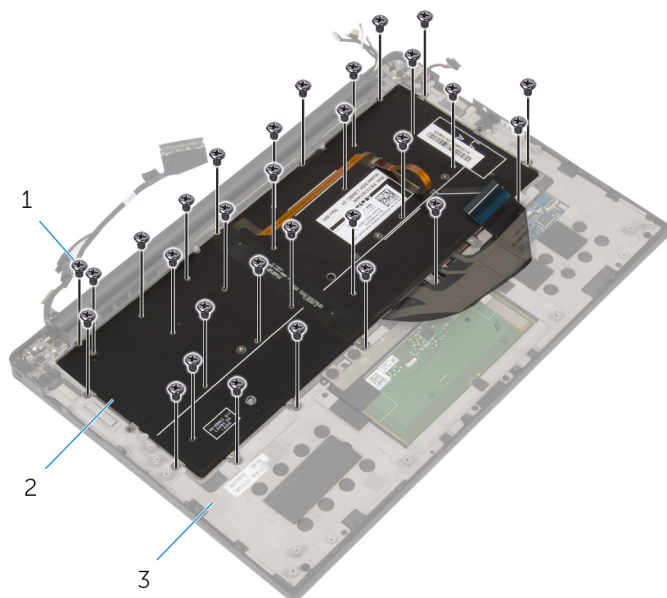
手順

- 1 ラッチを持ち上げて、キーボードケーブルとキーボードのバックライトケーブルをキーボードコントロールボードから外します。



- 1 キーボードのバックライトケーブル
 - 2 ラッチ (2)
 - 3 キーボードケーブル
- 2 タッチパッドケーブル、I/O ボードケーブル、キーボードコントロールボードケーブルの配線をメモして、ケーブルをキーボードから剥がします。

- 3** キーボードをパームレストアセンブリに固定しているネジを取り外します。

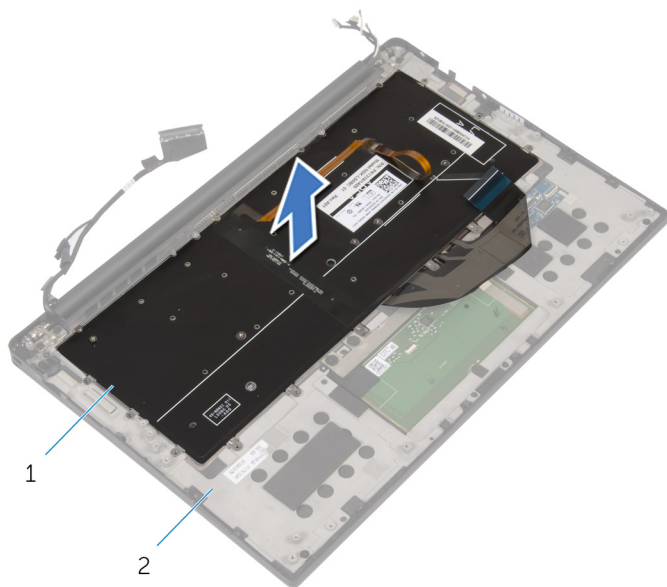


1 ネジ (30)

2 キーボード

3 パームレストアセンブリ

- 4 キーボードを持ち上げて、パームレストアセンブリから取り外します。



1 キーボード

2 パームレストアセンブリ

キーボードの取り付け



警告: コンピュータ内部の作業を始める前に、お使いのコンピュータに同梱の安全に関する情報を読み、[コンピュータ内部の作業を始める前に](#)その手順に従ってください。コンピュータ内部の作業を終えた後、[コンピュータ内部の作業を終えた後](#)の指示に従ってください。より安全にお使いいただくためのベストプラクティスについては、dell.com/regulatory_compliance の規制順守のホームページを参照してください。

手順

- 1 キーボードのネジ穴をパームレストアセンブリのネジ穴の位置に合わせます。
- 2 キーボードをパームレストアセンブリに固定するネジを取り付けます。
- 3 タッチパッドケーブル、I/O ボードケーブル、キーボードコントロールボードケーブルをキーボードに貼り付けます。
- 4 キーボードケーブルとキーボードのバックライトケーブルをキーボードコントロールボードに差し込み、ラッチを押し下げてケーブルを固定します。

作業を終えた後に

- 1 [I/O ボードケーブル](#)を取り付けます。
- 2 [ファン](#)を取り付けます。
- 3 「[システム基板](#)の取り付け」の手順 1 から手順 8 に従ってください。
- 4 [I/O ボード](#)を取り付けます。
- 5 [ヒートシンク](#)を取り付けます。
- 6 [コイン型電池](#)を取り付けます。
- 7 [スピーカー](#)を取り付けます。
- 8 [ワイヤレスカード](#)を取り付けます。
- 9 [バッテリー](#)を取り付けます。
- 10 [ベースカバー](#)を取り付けます。

パームレストの取り外し



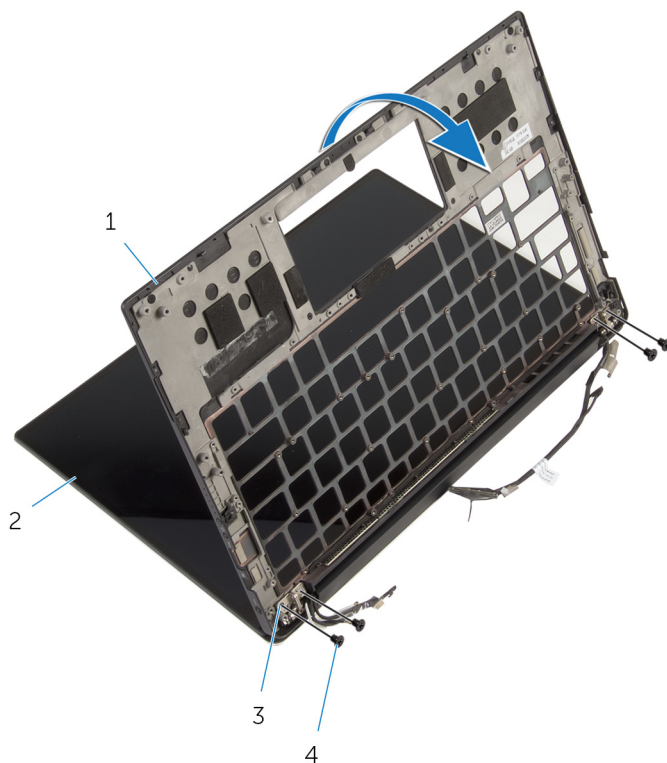
警告: コンピュータ内部の作業を始める前に、お使いのコンピュータに同梱の安全に関する情報を読み、[コンピュータ内部の作業を始める前に](#)その手順に従ってください。コンピュータ内部の作業を終えた後、[コンピュータ内部の作業を終えた後](#)の指示に従ってください。より安全にお使いいただくためのベストプラクティスについては、dell.com/regulatory_compliance の規制順守のホームページを参照してください。

作業を開始する前に

- 1 [ベースカバー](#)を取り外します。
- 2 [バッテリー](#)を取り外します。
- 3 [バッテリーステータスライトケーブル](#)を外します。
- 4 [ワイヤレスカード](#)を取り外します。
- 5 [ヒートシンク](#)を取り外します。
- 6 [I/O ボード](#)を取り外します。
- 7 [スピーカー](#)を取り外します。
- 8 [コイン型電池](#)を取り外します。
- 9 [タッチパッド](#)を取り外します。
- 10 「[システム基板](#)の取り外し」の手順 1 から手順 12 に従ってください。
- 11 [ファン](#)を取り外します。
- 12 [I/O ボードケーブル](#)を外します。
- 13 [キーボード](#)を取り外します。

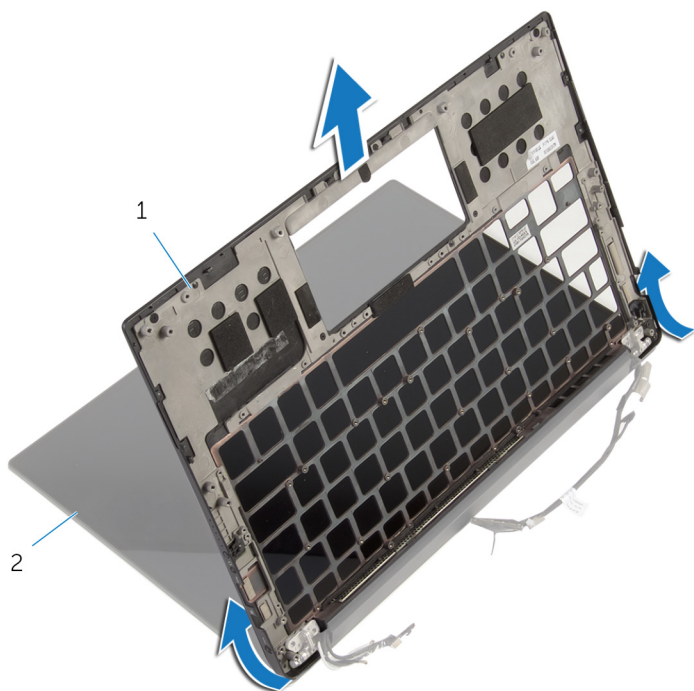
手順

- 1 パームレストを開き、パームレストをディスプレイヒンジに固定しているネジを外します。



- | | | | |
|---|---------------|---|-------------|
| 1 | パームレスト | 2 | ディスプレイアセンブリ |
| 3 | ディスプレイヒンジ (2) | 4 | ネジ (4) |

- 2 パームレストを引き出してディスプレイヒンジから取り外します。



1 パームレスト

2 ディスプレイアセンブリ

パームレストの取り付け



警告: コンピュータ内部の作業を始める前に、お使いのコンピュータに同梱の安全に関する情報を読み、[コンピュータ内部の作業を始める前に](#)その手順に従ってください。コンピュータ内部の作業を終えた後、[コンピュータ内部の作業を終えた後](#)の指示に従ってください。より安全にお使いいただくためのベストプラクティスについては、dell.com/regulatory_compliance の規制順守のホームページを参照してください。

手順

- 1 ディスプレイヒンジの下にパームレストをスライドさせ、パームレストのネジ穴をディスプレイヒンジのネジ穴に合わせます。
- 2 パームレストをディスプレイヒンジに固定するネジを取り付けます。
- 3 パームレストを閉じます。

作業を終えた後に

- 1 [キーボード](#)を取り付けます。
- 2 [I/O ボードケーブル](#)を取り付けます。
- 3 [ファン](#)を取り付けます。
- 4 「[システム基板](#)の取り付け」の手順 1 から手順 8 に従ってください。
- 5 [タッチパッド](#)を取り付けます。
- 6 [コイン型電池](#)を取り付けます。
- 7 [スピーカー](#)を取り付けます。
- 8 [I/O ボード](#)を取り付けます。
- 9 [ヒートシンク](#)を取り付けます。
- 10 [ワイヤレスカード](#)を取り付けます。
- 11 [バッテリーステータスライトケーブル](#)を取り付けます。
- 12 [バッテリー](#)を取り付けます。
- 13 [ベースカバー](#)を取り付けます。

BIOS のフラッシュ

更新がある場合やシステム基板を取り付ける場合に、BIOS のフラッシュ（更新）を行う必要があります。BIOS のフラッシュは、次の通りです。

- 1 コンピュータの電源を入れます。
- 2 dell.com/support にアクセスします。
- 3 **Product Support（製品サポート）** をクリックし、ノートパソコンのサービススタグを入力し、**Submit（送信）** をクリックします。



メモ: サービススタグがない場合は、自動検出機能を使用するか、お使いのコンピュータのモデルを手動で参照してください。

- 4 **Drivers & Downloads（ドライバとダウンロード）** をクリックします。
- 5 **Or, show me all available drivers for...**（または、使用可能なすべてのドライバを表示）にスクロールダウンして **Category（カテゴリ）** ドロップダウンリストから **BIOS** を選択します。



メモ: Change OS（OSを変更） ドロップダウンリストから、お使いのコンピュータにインストールされているオペレーティングシステムを選択します。

- 6 **BIOS** を展開し、利用可能な BIOS ファイルを表示します。
- 7 **ファイルをダウンロード** をクリックして、お使いのコンピュータの BIOS の最新バージョンをダウンロードします。
- 8 ファイルを保存し、ダウンロードが完了したら、BIOS アップデートファイルを保存したフォルダに移動します。
- 9 BIOS アップデートファイルのアイコンをダブルクリックし、画面に表示される指示に従います。

「困ったときは」と「デルへのお問い合わせ」

セルフヘルプリソース

オンラインのセルフヘルプリソースを使ってデルの製品とサービスに関するヘルプ情報を取得できます。

セルフヘルプ情報	セルフヘルプオプション
Windows ヘルプにアクセス	Windows 8.1 - 検索チャームを開き、検索ボックスに ヘルプとサポート と入力し、 Enter を押します。 Windows 7 - スタート → ヘルプとサポートの順にクリックします。
Dell 製品とサービスに関する情報は トラブルシューティング情報、ユーザーズガイド、セットアップ方法、製品仕様、テクニカルサポートブログ、ドライバ、ソフトウェアのアップデートなどは	dell.com を参照してください。 dell.com/support を参照してください。
Microsoft Windows 8.1 に関する情報	dell.com/windows8 を参照してください。
Microsoft Windows 7 に関する情報は	スタート → すべてのプログラム → Dell ヘルプマニュアル の順にクリックします。
詳細は、オペレーティングシステム、コンピュータの設定と使用、データのバックアップ、診断などの詳細は	dell.com/support/manuals の『私とマイデル』を参照してください。

デルへのお問い合わせ

販売、テクニカルサポート、カスタマーサービスに関するデルへのお問い合わせは、**dell.com/contactdell** を参照してください。



メモ: 各種サービスのご提供は国や製品によって異なり、国によってはご利用いただけないサービスもございます。



メモ: お使いのコンピュータがインターネットに接続されていない場合は、購入時の納品書、出荷伝票、請求書、またはデルの製品カタログで連絡先をご確認ください。